



sosyal  
sorumlulukta  
kolite  
derneđi



# KRİZ DÖNEMLERİNDE

SİVİL TOPLUM İÇİN  
ÖRGÜTLENME  
PROSEDÜRÜ

EYLÜL 2020



Avrupa  
Birliđi  
sivil  
düşün

geleceđi paylaş



YASAR  
ÜNİVERSİTESİ





# DÜNYADA

KRİZ DÖNEMLERİNDE

STÖ'LERİN ÖRGÜTLENMESİ

SYF/3



## Corona Günlerinde İyilik Platformu

COVID-19 salgınının Türkiye'de başladığı ilk anda 'dayanışma' çağrısı ile sivil toplum örgütleri, sivil inisiyatifler, sosyal girişimciler, meslek mensupları, kamu ve özel sektör çalışanları ile birbirinden farklı alanlardan toplumsal sorunlara duyarlı gönüllüler 'Corona Günlerinde İyilik Platformu (CoGi)' çatısı altında bir araya geldi. Sosyal mesafenin korunmasından dolayı örgütlenmesini Whatsapp üzerinden gerçekleştiren CoGi, toplantılarını da yine Zoom gibi online platformlar üzerinden gerçekleştirdi.



## Acil Korona Mekânları Ağı

Acil Korona Mekânları Ağı Koronavirüs pandemisi sürecinde farklı mekân tasarımları ve şehir ölçeğinde mekân önerilerini gerçekleştirmek için yaklaşık 250 gönüllü mimar ve mühendisin bir araya geldiği bir platform olarak, pandemi sürecinde ihtiyaç duyulabilecek sağlık mekânlarını oluşturmayı amaçlamaktadır.



## COVID-19 ile Mücadelede Kolektif Üretim Hareketi

COVID-19 ile Mücadelede Kolektif Üretim Hareketi 3.000'den fazla 3 boyutlu yazıcı sahibi ve hammadde sağlayan gönüllüyü bir araya getirmiştir. Bu hareketin amacı yeni nesil üretim teknolojilerini kullanarak ihtiyaç sahiplerinin ulaşamadığı ürünleri en hızlı şekilde üretmek ve tedarik etmektir.

# TÜRKİYE'DE KRİZ DÖNEMLERİNDE STÖ'LERİN ÖRGÜTLENMESİ

SYF/11



## Bi' Komşu

Bi' komşu, İzmir'de 6 kişi ile Nisan 2020'de kurulan bir platformdur. İhtiyaç sahibi insanları kendilerine mümkün olan en yakın kişilerle buluşturup ihtiyaçlarını gidermeyi hedeflemiştir. Bu platform kapsamında 10.000'i aşkın insanın faturalarını ödenmiştir.



## Askıda Gıda Projesi

Askıda Gıda Projesi pandemi sürecinde kurulan yurttan yurttışa ilkesi ile Çanakkale'de yardıma muhtaç insanlara gıda yardımında bulunmak için oluşturulan bir sosyal sorumluluk projesidir. Bu proje kapsamında birçok hanenin gıda, temizlik ürünleri gibi ihtiyaçları karşılanmıştır.



## Coronathon Türkiye İnisiyatifi

Coronathon Türkiye COVID-19'un yarattığı sorunlara çözümler arayanları ve çözüm geliştirenleri bir araya getirmektedir. Bu sayede yenilikçi fikirleri hayata geçirir. Bu sorunlara yönelik hackathonlar düzenler. Bu süreçte online soru-cevap oturumu, mentörlük desteği gibi etkinlikler düzenlenmiştir.

# İÇİNDEKİLER

• Giriş.....	1-2
• Dünya’da Kriz Dönemlerinde STÖ’lerin Örgütlenmesi.....	3-10
• Türkiye’de Kriz Dönemlerinde STÖ’lerin Örgütlenmesi.....	11-17
• Kriz Dönemlerinde Sivil Toplum İçin Örgütlenme Prosedürü.....	18-32
- Birinci Kısım.....	19-21
• Madde 1 Giriş	
• Madde 2 Prosedürde Yer Alan Tanımlar	
• Madde 3 Türkiye’de Kriz Yönetimi ile İlgili Mevzuat	
- İkinci Kısım/Birinci Bölüm.....	21-24
• Madde 4 Amaç ve Kapsam	
• Madde 5 Kriz Hali Tanımı	
• Madde 6 Kriz Yönetimini Gerektiren Haller	
• Madde 7 Kriz Etki Değer Hesabı	
• Madde 8 Hukuki Dayanak	
• Madde 9 Tanımlar ve Kısaltmalar	
• Madde 10 Kriz Döneminde Görev Dağılımı ve Sorumluluklar	
- İkinci Kısım/İkinci Bölüm.....	24-25
• Madde 11 Kriz Haline Hazırlık	
• Madde 12 Kriz Simülasyonu Yöntemi ve Uygulama Sıklığı	
• Madde 13 Eğitimler (Kriz Dönemi Öncesi)	
• Madde 14 Koordineli Çalışılacak Dayanışma Ağları	
• Madde 15 Kriz Sinyallerinin Alınması ve Krizin Açıklanma Şekli	

- <i>İkinci Kısım/Üçüncü Bölüm</i> .....	26-30
• <i>Madde 16 Olası Senaryolar</i>	
• <i>Madde 17 Toplanma ve Toplantı Şekli</i>	
• <i>Madde 18 Örgütlenme ve Karar Alma Şekli</i>	
• <i>Madde 19 İletişim ve İletişim Kanalları</i>	
• <i>Madde 20 Bilgilendirme Yöntemi ve Araçları</i>	
• <i>Madde 21 Eğitimler (Kriz Dönemi)</i>	
• <i>Madde 22 Raporlama, Kayıt ve Dokümanlar</i>	
• <i>Madde 23 Dayanışma Ağlarıyla Koordineli Çalışma</i>	
• <i>Madde 24 Ekibin, Gönüllülerin ve Hedef Kitlenin Korunma ve Güvenliği</i>	
• <i>Madde 25 Faaliyetler</i>	
• <i>Madde 26 Kriz Halinin Sona Ermesi</i>	
- <i>İkinci Kısım/Dördüncü Bölüm</i> .....	31-32
• <i>Madde 27 Kriz Yönetimi Sürecinin Değerlendirilmesi ve Durum Analizi</i>	
• <i>Madde 28 Normalleşme Süreci</i>	
• <i>Madde 29 Teşekkür/Ödüllendirme</i>	
- <i>Üçüncü Kısım</i> .....	32
• <i>Madde 30 Ekler</i>	
• <b>Kontrol Listesi</b> .....	<b>33-34</b>

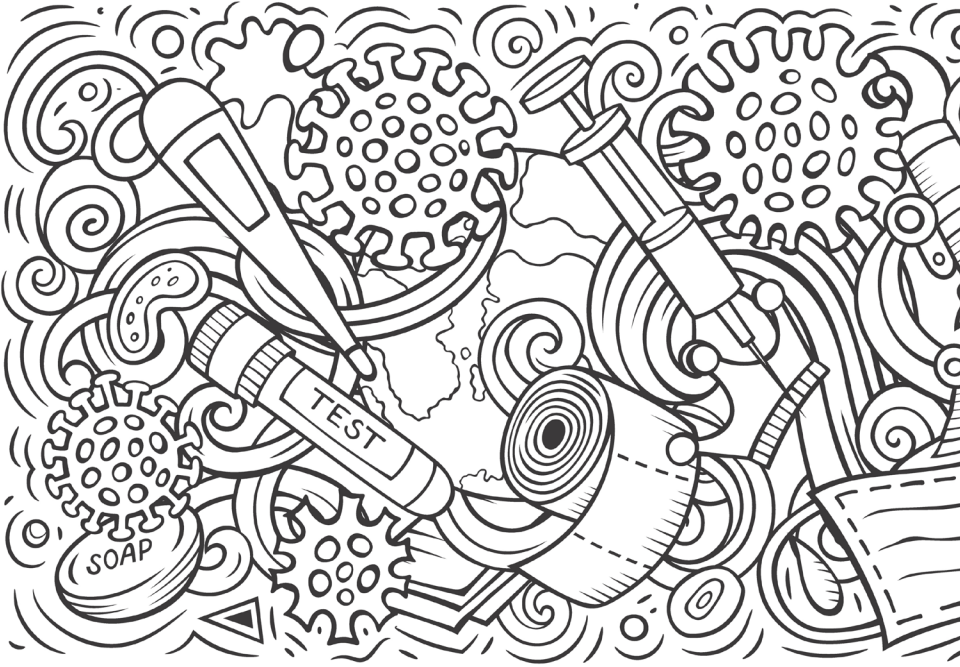
# KRİZ DÖNEMLERİNDE

## SİVİL TOPLUM İÇİN ÖRGÜTLENME PROSEDÜRÜ

EYLÜL 2020

©Tüm Hakları Saklıdır.

Tüm hakları Sosyal Sorumlulukta Kalite Derneği (SSKD)'ne aittir. Bu yayının herhangi bir bölümü SSKD'in izni olmadan, hiçbir elektronik veya mekanik formatta ve araçla (fotokopi, kayıt, bilgi depolama vb) çoğaltılamaz.



Sosyal Sorumlulukta Kalite Derneği, Geleceği Paylaş Sivil İnisiyatifi ve Yaşar Üniversitesi olarak prosedürün hazırlanmasına sundukları katkıdan dolayı Avrupa Birliği Sivil Düşün Programı'na, İzmir Karşıyaka Belediyesi'ne, Corona Günlerinde İyilik Platformu'na ve Gençlik Çalışmaları Derneği'ne teşekkür ederiz.

"Bu proje Avrupa Birliği Sivil Düşün Programı kapsamında Avrupa Birliği desteği ile hazırlanmıştır. İçeriğin sorumluluğu tamamıyla Sosyal Sorumlulukta Kalite Derneği'ne aittir ve AB'nin görüşlerini yansıtılmamaktadır."

# EMEĐİ GEÇENLER

YAYIN EKİBİ & KATKILAR



## Yayın Ekibi

Alemdar Kadiođlu  
Metin Şavural  
Öđr. Gör. Kevser Çimenli  
Öđr. Gör. Murat Akbıyık  
Oya Demir  
Özge Can Görgün  
Ümit Yardım  
Yađmur Bayındır

## Katkılar

Fatih Koca  
İ. Halil Çetinkaya  
Emre Yiđit  
Dr. Nisa Akın  
Şansel Çetinkaya

## Grafik Tasarım&Baskı

Sam Reklam Ajansı



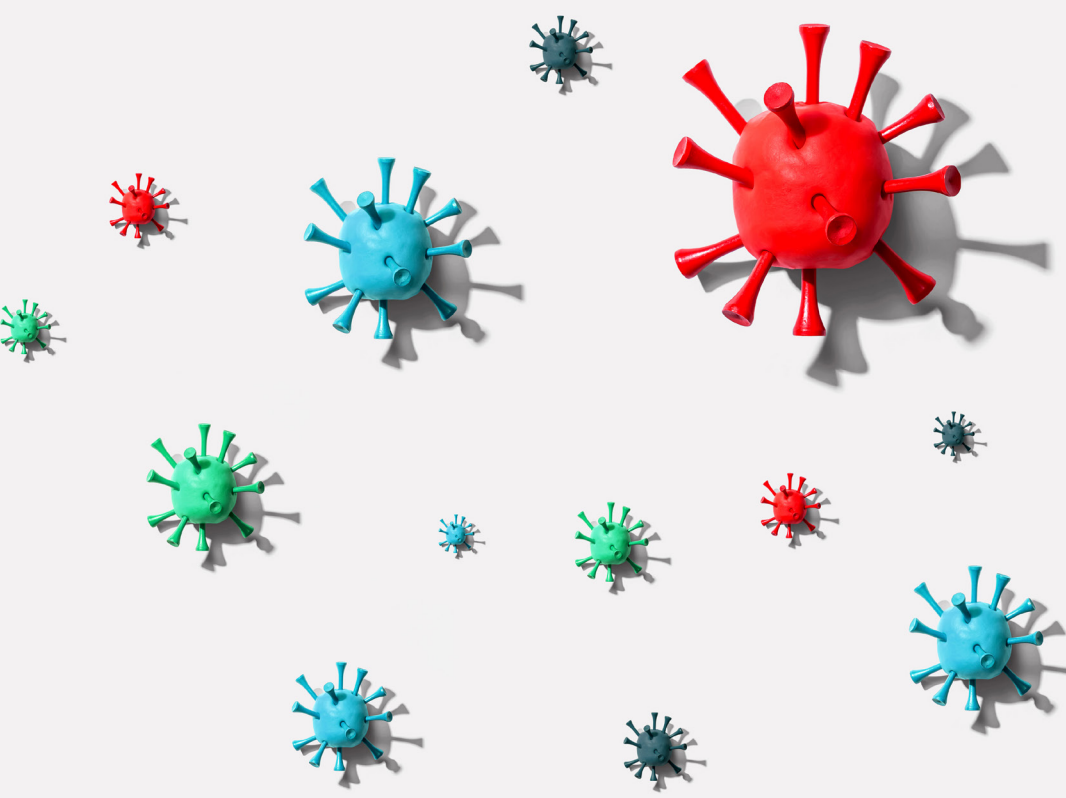
## GİRİŞ

Aralık 2019'da Wuhan (Çin)'de yayılmaya başlayıp, bütün dünyayı etkisi altına alan; Türkiye'de ise Mart 2020'de ortaya çıkan COVID-19 sosyal, kültürel, ekonomik, iktisadi, idari, hukuki, askerî, dinî ve siyasi vb pek çok alanda büyük etkilerin ortaya çıkmasına neden oldu. Bu süreçte özel sektör, kamu ve sivil toplum çalışmaları kesintiye uğradı. Dünya pandemiye hazırlıksız yakalanmıştı.

Özel sektörde ve kamuda kriz yönetimi ve prosedürleri varken, pek çok STÖ'de böyle bir çalışma, kriz dönemlerinde faaliyetlerini düzenleyen bir yol haritasının olmadığı fark edildi. Günümüzde üçüncü sektör olarak adlandırılan, milyonlarca kişiye ulaşan faaliyetler

sürdüren sivil toplumun çalışmalarının herhangi bir kriz anında durması, pek çok dezavantajlı grubun hayati ihtiyaçlarının karşılanmaması anlamına gelmekte. Bunun sonucu ise ne yazık ki ölçülemeyecek derecede vahim bir tablo oluşturmaktadır. Bu ihtiyacı gidermek için, örnek bir "Kriz Dönemi Örgütlenme Prosedürü" oluşturmaya karar verildi.

Amacı; yaşanan kriz ne olursa olsun her kurumun kendine göre uyarlayabileceği faaliyetlerini durdurmadan, sürece nasıl hızla uyum sağlayabileceği ve örgütlenebileceğini gösteren bir prosedür oluşturabilmek. Böylece her oluşumun kriz dönemine özel kendi yol haritasını oluşturabilmesi için dinamik bir yapı



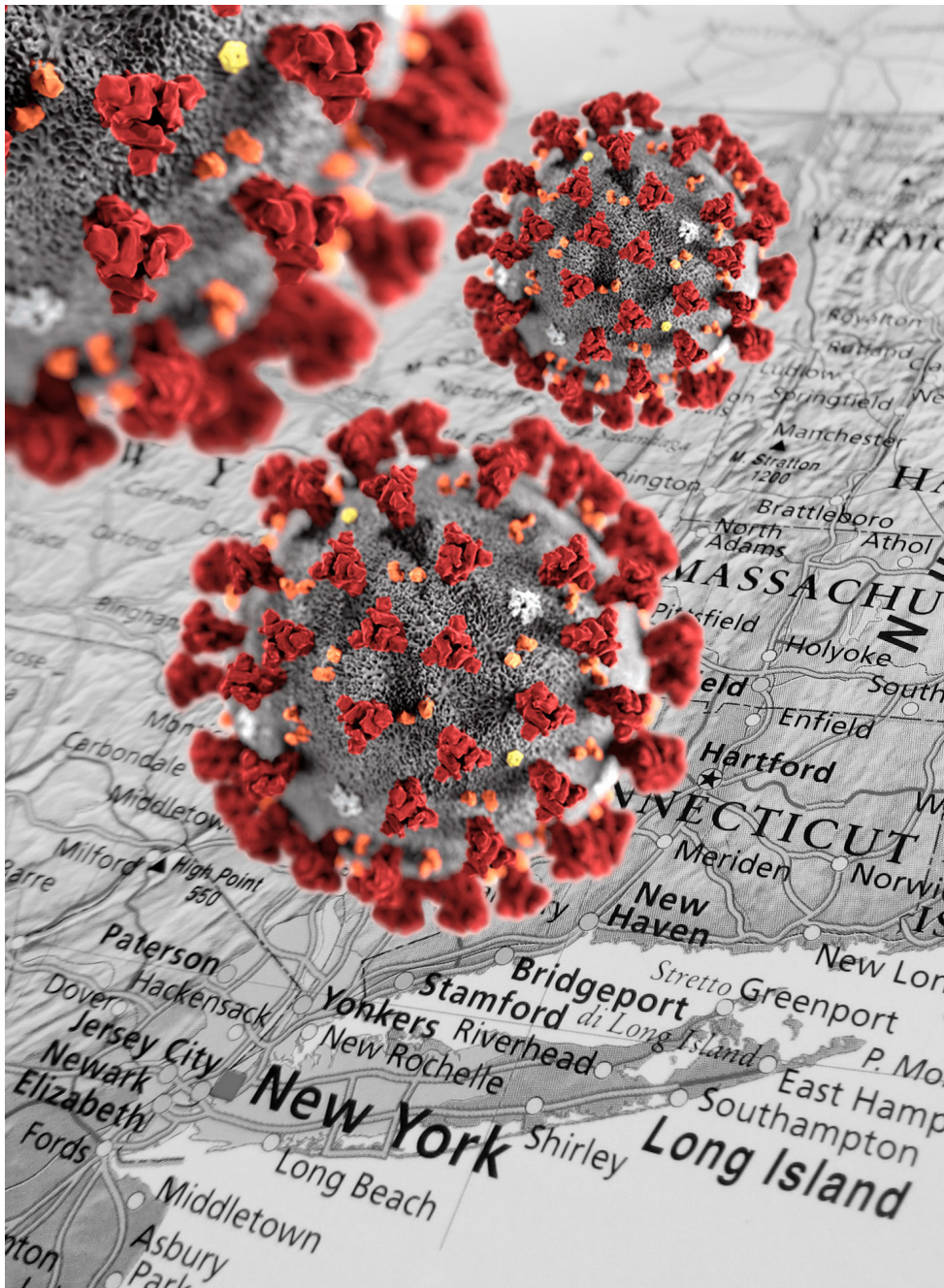
sağlanmış olacaktır. Bu amaçla; Sosyal Sorumlulukta Kalite Derneği, Geleceği Paylaş Sivil İnisiyatifi ve Yaşar Üniversitesi ile birlikte Avrupa Birliği Sivil Düşün Programı "Bizi Bağlayan Şeyler" Özel Desteği kapsamında sivil toplumu kriz dönemlerine hazırlamak adına "Kriz Dönemlerinde Sivil Toplum için Örgütlenme Prosedürü" hazırlamaktadır.

Prosedür hazırlama çalışması; ilk aşamada Türkiye'de ve dünyada COVID-19'dan sivil toplumun nasıl etkilendiğinin araştırılması, akabinde ise, kriz dönemlerine STÖ'leri hazırlamak adına prosedürün hazırlanması çalışmalarını kapsamaktadır. Hazırlan prosedürün STÖ'ler tarafından kullanılması ile kendi yönetmeliklerini

oluşturmaları, prosedür ile ilgili tecrübelerine dayalı dönütlerine göre prosedürün son halinin verilmesi ve STÖ'ler için erişilebilir bir platformda yayımlanmasını kapsamaktadır.

Hazırlanan prosedür, uygulanmasının kolaylaştırması adına tanıtım ve uygulama videoları ile desteklenecektir.

Prosedür ile toplumun genel yararına yönelik sivil toplum örgütlerinin gerçekleştirdiği çalışmalarda sürdürülebilirliğin ve maksimum sosyal faydanın en kaliteli şekilde ortaya çıkmasını sağlamak hedeflenmektedir.





# DÜNYADA

KRİZ DÖNEMLERİNDE  
STÖ'LERİN ÖRGÜTLENMESİ

# DÜNYADA

## KRİZ DÖNEMLERİNDE STÖ'LERİN ÖRGÜTLENMESİ

Ülkelerin, toplumların ve organizasyonların günümüzde karşılaştığı sorunlar hali hazırda varlığını korurken Pandemi Süreci bu durumları daha da zor hale getirdi. COVID-19 süreci "öncesi" ve "sonrası" karşılaştırmaları çok çeşitli konularda ele alınsa da, en büyük etkiyi bireylerin yaşamında ve organizasyonların çalışma sisteminde görmektediriz.

Birleşmiş Milletler Cenevre Ofisi (UNOG) STÖ ilişkileri Birimi Başkanı Lidiya Grigoreva'ya göre, STÖ'lerin COVID-19 ile mücadelede temel bir rolü olmasına rağmen son on yıldır hükümetler yasal düzenlemelerle STÖ'lerin ulusal ve uluslararası fonlara erişimini daha kısıtlı hale getirmiştir. Bu da STÖ'lerin toplanma, katılım, görüş belirtme gibi faaliyetlerini daha da kısıtlamaktadır. COVID-19 kapsamında alınan önlemler bir yere kadar anlaşılır olsa da bu önlemler insan haklarının özgürce kullanımını engellerken STÖ'lerin ve sivil toplumun çalışma şartlarını da kısıtlamaktadır. Bu kısıtlamaların sadece belli bir zaman zarfında geçerli olması beklenirken daha sonraki zamanlarda tekrar gündeme getirilme ihtimali kırılğan demokrasilerde risk oluşturmaktadır.<sup>1</sup>

Bu araştırmanın odağında yer alan sivil toplum örgütleri ele alındığında; kimi örgütler alınan önlemlerden dolayı hedef gruplarına ulaşamazken, kimilerinin de

karar alma süreçleri ve çeşitli faaliyetlerinin sekteye uğradığı görüldü. Bu süreçte hem mağduriyet hem de hak kayıpları yaşandı. Devletlerin, kurum ve kuruluşların, sivil toplum örgütlerinin böyle bir krize ne kadar hazır olduğu veya olmadığı tecrübe edilmiş oldu.

Ulusal ve uluslararası çeşitli organizasyonlar pandemi ile mücadelede rehberler geliştirerek kendi çalışmaları için önlemler almaya ve süreci yönetmeye çalıştı. Örneğin, Avrupa Politika Merkezi'nin özellikle COVID-19 krizi ile ilgili olmakla birlikte sivil toplumun pandeminin de ötesinde nasıl daha fazla geliştirilebileceğine yönelik hazırlığı maddelerde, hükümetlerin sivil toplumu destekleyecek erişilebilir tüm kaynakları kullanması, bağımsız ve demokratik ilkelere çalışan STÖ'lerin desteklenmesi, **tek bir modelin her kuruma uymayacağı, her STÖ'nün yapısal özelliklerine göre değerlendirilmesi**, hızlı değişen durumlarda kurumların reaktif ve esnek olması gerektiğini belirtti.<sup>2</sup>

Avrupa Konseyi de hükümetlere insan hakları, demokrasi ve hukukun üstünlüğü ilkelerini gözeterek alınabilecek önlemler için bir **rehber**<sup>3</sup> hazırlarken, Uluslararası Af Örgütü COVID-19 kapsamında alınan önlemlerin neden olduğu insan hakları ihlallerine yönelik bir rapor yayımladı.<sup>4</sup> Balkan Sivil Toplum Kalkınma Ağı "Sivil

<sup>1</sup> Pandemiden Önce ve Sonra STÖ'lerin Karar Alma Süreçlerindeki Etkisi ve Rolü, 2020, GREY Talks, Greycells

<sup>2</sup> Sophie Pornschlegel, 2020, Countering shrinking spaces: Recommendations to Support EU Civil Society, European Policy Center, [https://wms.flexious.be/editor/plugins/imagemanager/content/2140/PDF/2020/Countering\\_shrinking\\_spaces.pdf](https://wms.flexious.be/editor/plugins/imagemanager/content/2140/PDF/2020/Countering_shrinking_spaces.pdf)

<sup>3</sup> Respecting democracy, rule of law and human rights in the framework of the COVID-19 sanitary crisis-A toolkit for member states, 2020, Council of Europe, <https://rm.coe.int/sg-inf-2020-11-respecting-democracy-rule-of-law-and-human-rights-in-th/16809e1f40>

<sup>4</sup> Human Rights Violations in the Enforcement of COVID-19 Measures in Europe, 2020, Amnesty International, <https://www.amnesty.org/download/Documents/EUR0125112020ENGLISH.PDF>



Dünya genelinde sivil toplumun geliştirilmesi için farklı ihtiyaçlar gün yüzüne çıktı. Buna yönelik birçok kurum farklı konularda bildiriler yayımlayarak süreci iyileştirmeye çalıştı. Örneğin; Birleşmiş Milletler COVID-19'a karşı yapılabilecek acil sosyo-ekonomik uygulamaları içeren bir çerçeve hazırladı.<sup>12</sup> Uluslararası Kızılhaç Komitesi, Uluslararası Kızılhaç Federasyonu ve Kızılay Dernekleri ile BM İnsani İşler Koordinasyon Ofisi'nin (OCHA) de katkılarıyla; online konferans araçlarının daha sorumlu kullanılmasına yönelik ipuçlarını içeren bir kitapçık hazırlandı. Bu kitapçıkta; gizlilik ve veri güvenliği, toplantılara izinsiz katılım ve verilerin 3. taraflarla paylaşılması gibi risklerden bahsedilirken bu risklerden bireylerin ve organizasyonların nasıl korunabileceği, toplantıyı yöneten kişinin yönettiği toplantılarda güvenliği nasıl sağlayabileceği gibi bilgilere yer verildi.<sup>13</sup> Diğer bir yayın olan ve pandemi süresince yönetim, liderlik ve iletişim konularını ele alan "Kâr Amacı Gütmeyen Kuruluşlara Yardım İçin Hazırlanmış Kılavuz"da ise gelişen krizle başa çıkarak bu zor zamanlarda hedef kitleye hizmet vermeye devam etmek, acil durum kaynaklarına erişmek, kriz dönemlerine yönelik senaryo planlaması yapmak, ekip yönetmek ve evden çalışmak gibi çeşitli konular üzerine ipuçları ve rehberler yer aldı.<sup>14</sup> Kâr amacı gütmeyen kuruluşlar için hazırlanan benzer kaynaklarda STÖ'lerin kaynak geliştirme, etkinliklerini online platformlara kanalize etme,

savunuculuk, gönüllülük, dezavantajlı gruplar, iletişim, STÖ'ler için ücretsiz webinarlar ve teknoloji araçları gibi çok çeşitli konularda bilgiler ve örneklerle yer verildi.<sup>15</sup>

Dijital platformların kullanımı COVID-19 döneminde Türkiye'de ve dünyada büyük önem kazandı. Dijital platformlara taşınan etkinlik, toplantı ve eğitim gibi oturumların planlanmasının en az yüz yüze çalışmalar kadar hazırlık gerektirdiği görüldü. Bu kapsamda sanal veya hibrit diye adlandırılan online etkinliklerin planlanması ve uygulanması adım adım anlatılarak bireylerin ve organizasyonların bu duruma daha kolay adapte olabilmesi sağlandı. Zoom, Hopin, Remo, Crowdcast gibi uygulamaların online toplantı ve eğitimler için kullanılması önerilirken; oturum sırasında beyin fırtınası yapma, karar alma, not tutma, geri bildirim verme için Slido, Menti, Google Keeps gibi uygulamalar ön plana çıktı.<sup>16</sup>

Bu uygulamaların çoğu ücretsiz olsa da daha esnek seçeneklerle kapsamlı bir platform kullanmak isteyen kâr amacı gütmeyen kuruluşlar için Google TechSoup programı mevcut. Ayrıca artan sosyal medya kullanımı, paylaşımlarda görsellerin ve görsel tasarımların ne kadar önemli olduğunu tekrar gösterdi. Bu kapsamda etkileyici ve kolay tasarım yapmak isteyen STÖ'ler kayıtlı kâr amacı gütmeyen kuruluşlara premium

<sup>12</sup> A UN framework for the immediate socio-economic response to COVID-19, 2020, [https://www.un.org/sites/un2.un.org/files/un\\_framework\\_report\\_on\\_covid-19.pdf](https://www.un.org/sites/un2.un.org/files/un_framework_report_on_covid-19.pdf)

<sup>13</sup> Tip Sheet on the Responsible Use of Online Conferencing Tools, 2020, International Committee of the Red Cross, <https://www.icrc.org/en/publication/tip-sheet-responsible-use-online-conferencing-tools>

<sup>14</sup> Responding to the Coronavirus Outbreak: A Curated Guide to Help Nonprofits, 2020, The Chronicle of Philanthropy, <https://www.philanthropy.com/article/Responding-to-the-Coronavirus/248231>

<sup>15</sup> Nonprofit Resources List, <http://bit.ly/NP-COVID-19>

<sup>16</sup> A Comprehensive List of Tips, Tools, and Examples for Event Organizers During the Coronavirus Outbreak, <https://bit.ly/3f5ycVU>

sürümünü ücretsiz olarak sunan Canva uygulamasına yöneli.<sup>17</sup>

Yapılan çalışmalar pandemi gibi dönemlerde en çok hızlı iletişim kurabilme, örgütlenme, yeterli kaynağa sahip olma ve hareketlilik bakımından esnek olabilmeye ihtiyaç duyulduğunu gösterdi. Sivil inisiyatiflerin bir çeşit kamu bürokrasisine tabi olmaması onların daha esnek olmalarını ve kriz zamanlarında daha hızlı aksiyon alabilmelerini sağlamaktadır. Sivil toplum ağları çoğunlukla iletişim kurmada, hızlı hareket etmede, yerele ulaşmada kamu kurumlarından daha iyi performans gösterirken, fon bulma ve kaynak yaratma konusunda kamu kurumlarının daha başarılı olduğu görüldü. Bu da sivil toplum sektörünün pandemi gibi durumlara hazırlıklı olması ve aynı zamanda kamu kurumlarını da destekleyebilmesi için ulusal ve uluslararası fonlara erişiminin kolaylaştırılması ve çeşitli konularda kapasite geliştirilmesinin sağlanmasını, yerel ve ulusal fonların dağıtımında yerel sivil örgütlenmelere öncelik verilmesi, yereldeki sivil inisiyatiflerin paydaşlarını daha yakından tanıması, hedef kitlelerinin ihtiyaçlarını, güçlü ve zayıf yanlarını daha doğru bir şekilde tanımlayabilmesi için de gerekli hassasiyetin gösterilmesini gerekli kıldı.

Bu süreç yerel topluluklara ve sivil inisiyatiflere ulaşmada sivil toplumun rolünün ne derece önemli olduğunu da göstermiş oldu. Örneğin; Riga'da (Letonya) sivil toplum örgütleri krize beyanname teslim süreçlerinde yakalandı. Kapasite geliştirme, bilgi ve deneyim

paylaşımı, politika oluşturma gibi konularda STÖ'lere destek veren "Riga STÖ Evi" tüm yüz yüze görüşmelerini askiya alarak online platformlarda bu desteği devam ettirdi. Bunun dışında düzenli olarak organize ettikleri seminerlerde STÖ temsilcilerine dijital ortamda çalışma ve özel yaşamı organize etmek için çeşitli araçlarla tanışma imkânı sunmanın yanı sıra uzaktan çalışmanın, toplantıların, hangi dijital platformların küçük veya büyük gruplar için daha uygun olduğu gibi konulara değinildi. Dernek defterlerinin nasıl tutulacağı, güncel hükümet kararlarının yanı sıra kriz döneminde stresle nasıl başa çıkılacağı, kriz durumunda stresin nasıl yönetileceği ve hangi stres azaltma yöntemlerinin kullanılacağı ile ilgili bilgiler paylaşıldı. Bu toplantılara katılım çok aktif olmasına rağmen tüm STÖ'lere erişilemediği için daha fazla çalışmak ve planlama yapmak durumunda kalan sivil toplum çalışanları ile benzer şekilde bu alanda yoğun çalışan kişiler için de psikolojik destek programları oluşturuldu. Bunun ötesinde dijitalleşmeye geçiş teknolojiye uzak organizasyonlar için çok kolay olmadı. Bu şekilde bir süre çalışmaya devam edilince online etkinlikler yüz yüze yapılan etkinliklerden daha fazla rağbet görmeye başladı ve bu durum örgütleri ve yerel yönetimleri uzun vadede dijitalleşme stratejilerini yeniden gözden geçirmeye itti. Riga STÖ Evi<sup>18</sup> sık sık iş birliği yaptığı Letonya Sivil Birliği ile "Evde Kal" gönüllü hareketini başlattı. 500'den fazla gönüllü ile kurulan çağrı merkezi sistemi ile dezavantajlı insanlar ve izole kişilere bu süreçte destek olundu.

<sup>17</sup> Kâr Amacı Gütmeyen Kuruluşlar için Canva, [https://www.canva.com/tr\\_tr/canva-for-nonprofits](https://www.canva.com/tr_tr/canva-for-nonprofits)

<sup>18</sup> Riga NGO House, <https://urbact.eu/riga-ngo-house-%E2%80%93-supporting-ngos-also-during-crisis>

Diğer yandan Espoo'da (Finlandiya) zaten dijital araçlar ve iletişim metotlarında donanımlı oldukları için dijitalleşmenin getirdiği zorluklarla karşılaşmadı. STÖ'ler online çalışmaya kolay adapte olurken yerel yönetimler de çeşitli kültür ve spor faaliyetlerini dijital platformlara taşıdı. Kâr amacı gütmeyen kuruluşların COVID-19 kapsamındaki hizmetlerini gösteren bir harita oluşturdu.<sup>19</sup> Belediye ve sivil kuruluşlar arasındaki mevcut ortaklıklar kaynakları hızlı ve verimli bir şekilde harekete geçirmede çok yardımcı oldu. Çeşitli STÖ'ler yerel yönetimlerle iş birliği yaparak dezavantajlı ve yüksek risk grubundaki kişilere yardımların ulaşmasında kolaylaştırıcı rol üstlendi. Finlandiya'da yaşanan zorluk daha çok yabancı dil konuşan topluluklara ulaşmakla ilgiliydi. Bu nedenle Espoo Belediyesi'nde bilgilerin ve yardımın tüm vatandaşlara ulaşabilmesi için bir grup STÖ'nün ortaklığında bir yardım masası kuruldu. Burada çalışan 25 kişi 15 dilde görüşme gerçekleştirerek ilk dört haftada 340'ın üzerinde kişiye ulaştı. Bu hizmetin yanı sıra 100.000'den fazla kullanıcıya hizmet veren yüzden fazla dilde soruları cevaplamak için bir smartbot oluşturuldu.<sup>20</sup>

Santa Pola (İspanya) ise krizin en çok hissedildiği yerlerden birisiydi. Belediyenin en önemli topluluk alanları, sosyal merkezleri ve kültürel mekânları kapanmak zorunda olduğu için topluluklara doğrudan ulaşamamış

ve savunmasız gruplarla çalışan STÖ'ler de hedef kitlelerine erişimde iletişim engelleriyle karşılaştı. Burada küçük çaplı ve daha önce online çalışmaya çok az ihtiyaç duyan STÖ'lerin olmasından dolayı bu STÖ'ler çalışmalarını dijital platformlara taşımakta güçlük çektiler. Gençlik Merkezi ise medya okuryazarlığı daha gelişmiş olduğu için daha fazla bağ kurmayı başardı. Bu da herkes için medya okuryazarlığına nasıl daha fazla yatırım yapılması gerektiğini gösterdi. Belediyeler ve STÖ'ler online seminerler düzenleyip, acil durum numaralarını paylaşarak, iş birliği yaparak maske üretimi sağlarken Gençlik Merkezi de çeşitli sosyal medya platformlarında canlı konserler, röportajlar, tartışmalar ve hatta spor etkinlikleri düzenleyerek, topluluğuyla iletişimde kalmaya çalıştı.<sup>21</sup>

Krizi ağır geçiren Siracusa'da (İtalya) ise belediyeler STÖ'leri iş birliği yapmaya davet ederek insanların yiyecek ve eğitim gibi ihtiyaçlarının karşılanması için çalıştı. En önemlisi bir proje kapsamında hazırlanan STÖ dayanışma ağlarını gösteren bir ağ haritası yayınlandı. Kriz zamanlarında mevcut ağlar ve ortaklıklar kurulmasının önemi ortaya çıkarken zorluklara daha koordineli, kolektif ve verimli bir yanıt verilmesinin önemi anlaşılmış oldu.<sup>22</sup> Siracusa'ya benzer şekilde, Brighton ve Hove (İngiltere) mevcut ağlar ve ortaklıklar üzerinden çalışmaya devam etti. Belediye, ortaya çıkan ihtiyaçlar ışığında önceliklerini

<sup>19</sup> <https://www.uusimaalaiset.fi>

<sup>20</sup> Smartbot to give multilingual coronavirus advice in Espoo, 2020, [https://www.espo.fi/en-US/Smartbot\\_to\\_give\\_multilingual\\_coronaviru\(179321\)](https://www.espo.fi/en-US/Smartbot_to_give_multilingual_coronaviru(179321))

<sup>21</sup> Covid-19: The Social And Community Response of the Santa Pola Association Network, 2020, <https://urbact.eu/covid-19-social-and-community-response-santa-pola-association-network>

<sup>22</sup> A convergence of actions taking place in Siracusa against Covid-19, 2020, <https://urbact.eu/convergence-actions-taking-place-siracusa-against-covid-19>

yeniden düzenlerken, olağan iletişim ve katılım stratejileri normalde olduğu kadar çok insana ulaşamadı. Dijital zorlukların üstesinden gelmek ve internete sınırlı erişimi olan ya da hiç erişimi olmayanları da dahil etmek belediye için çok önemli bir sorun haline geldi. Vatandaşların dijital araçlara ve uygulamalara alışmalarına yardımcı olmak için belediyenin "Topluluk Katılım" ekibi kentlin her bölgesi için sosyal topluluk bültenleri oluşturdu, önemli bilgileri ve hizmetleri listeledi ve gönüllüler aracılığı ile dağıttı.

Değişen şartlarda daha hızlı ve özgür davranabilen sivil toplum örgütleri yerel toplulukların ihtiyaçlarını karşılamak için WhatsApp grupları oluşturdu. Burada gerekli malzemelerin temini, dağıtımını, izole olmuş kişilerle iletişimin sağlanması konularında gönüllülerin desteği ile çalışıldı. Mekânlar, maske ve diğer güvenlik araçlarını üretmek için 3D baskı atölyelerine veya tekstil stüdyolarına dönüştürüldü. Bu faaliyetlerin bir sonucu olarak, eski nesil gönüllüler daha önce topluluk işlerine hiç katılmamış genç aktivistler ile bir araya geldi.

Dubrovnik'te (Hırvatistan) her ne kadar sivil toplum çalışmalarının fiziksel faaliyetlerden sanal ortama taşınması hızlı olsa da kamu kurumları aynı performansı gösteremedi. Durumla ilgili farkındalığın artması ile genç aktivistlerin ve gönüllülerin, yetişkin ve yaşlıların ihtiyaçlarını karşılamak için onlarla

daha çok iletişim kurduğu görüldü. Bazı kuruluşlar maske ve 3 boyutlu yazıcılar ile siperlik üretirken, diğerleri çevrimiçi eğitim ve psikolojik destek hizmetleri başlattı. Sivil toplum temsilcileri yerel ihtiyaçlar ve sorunlar hakkında hükümeti bilgilendirerek onlarla daha iyi iletişim kurulması gerektiğini; sivil toplum çalışmalarının önemi, toplum dayanışması ve refahında oynadığı roller hakkında eğitim ve bilgilendirme faaliyetleri düzenlemek için finansman yaratılabileceğini belirtti.<sup>23</sup>

Örneklere görüldüğü gibi daha hızlı ve etkili çözümler için sivil toplum örgütleri ve yerel yönetimlerin iş birliği yapması kaçınılmazdır. STÖ'lerin hızlı hareket edebilme ve yerele ulaşma avantajı ile yerel yönetimlerin kaynak sağlama avantajı hızlı ve etkili sonuçları ortaya çıkarmıştır. Belediyeler, sivil ağları daha yakından tanıyarak onların yereldeki rolünü daha iyi anlayabilmiş ve faaliyetlerini koordine etmelerine yardımcı olabilmıştır. Kamu kurumları fon kaynaklarını sivil toplum ekosistemine yönlendirerek yerel paydaşlar arasındaki iş birliğini geliştirmektedir. Yapılan ortaklıkların başlangıç seviyesi olarak düşünülmesi ve sonraki süreçlerde yerel yönetimlerin, kaynakların ortak yönetimi için yönetim modelleri ve protokoller geliştirmeleri, sorumluluklarını paylaşmaları, ortak kuruluşların büyümesine ve olgunluğa ulaşmasına yardımcı olacaktır.

<sup>23</sup> From ACTive NGOs to solidarity networks: civic ecosystems during and after COVID-19, 2020, <https://urbact.eu/active-ngos-solidarity-networks-civic-ecosystems-during-and-after-covid-19>

# TÜRKİYE'DE

KRİZ DÖNEMLERİNDE  
STÖ'LERİN ÖRGÜTLENMESİ





# TÜRKİYE'DE KRİZ DÖNEMLERİNDE STÖ'LERİN ÖRGÜTLENMESİ

Dünya geneline yayılan ve birçok ülkeyi zorlu yaşam koşullarına sürükleyen COVID-19 salgınının Türkiye'deki ilk tespit edilen vakası Sağlık Bakanlığı tarafından 10 Mart 2020'de açıklandı. Ülkedeki virüse bağlı ilk ölüm ise 15 Mart 2020'de gerçekleşti.

*"Pandemi süreci sosyal, kültürel, ekonomik, idari, hukuki, askeri, dini ve siyasi birçok alanda Türkiye'yi etkiledi ve radikal kararlar alınmasına neden oldu. Ülkede örgün eğitim-öğretim askiya alınarak, bütün üniversiteler dersleri iptal edip sınavlarını erteledi. Tüm restoranlar, kafeler, müzeler, dershaneler, kurslar, alışveriş merkezleri, oteller; berber, kuaför ve güzellik merkezleri; kahvehaneler, spor salonları, konser mekânları, gece kulüpleri, dernek lokalleri ve düğün/nişan salonları geçici süreliğine kapatılırken; tüm vatandaşların ormanlarda, park ve bahçelerde piknik ve mangal yapmaları yasaklandı. Diyanet İşleri Başkanlığı başta cuma namazı olmak üzere cami ve mescitlerde cemaatle namaza ara verildiğini duyurdu. Ülkedeki bütün futbol ligleri ertelendi ve tüm spor karşılaşmaları bir sonraki açıklamaya kadar iptal edildi.*

*Millî Savunma Bakanlığı askeri kışlalarda tüm celp, sevk ve terhis işlemlerinin bir ay boyunca ertelendiğini duyurdu. Salgının cezaevlerine sıçraması ve oluşabilecek kamu düzeninin bozulması riski ile cezaevlerindeki doluluğu azaltmayı amaçlayan infaz indirimini*

*öngören yasanın mecliste kabul edilmesiyle yaklaşık 90 bin mahkûm ve tutuklunun tahliye edilmesine başlandı. Af Yasası'nda; terör, cinayet, uyuşturucu ve cinsel suçlar kapsam dışında bırakıldı. Hâkimler ve Savcılar Kurulu tutuklu ve acil işler ile zaman aşımı davaları dışındaki tüm duruşma, müzakere ve keşiflerin 15 Haziran'a kadar durdurulduğunu açıkladı. Başta Türk Hava Yolları olmak üzere bütün havayolu şirketleri tüm yurt dışı ve yurt içi uçuşlarını ikinci bir duyuruya kadar sonlandırdığını duyurdu. Market ve pazar gibi toplu alanlarda maske kullanma zorunluluğu yürürlüğe konuldu. Şehirler arası seyahatler valilik iznine bağlandı ve toplu taşıma araçlarında seyrek oturma düzeni uygulaması başlatıldı. Yüzlerce yerleşim yeri, köy ve kasaba COVID-19 tedbirleri kapsamında karantinaya alındı."<sup>24</sup>*

Önlemler kapsamında hükümetin aldığı kararlar ve **uyulması zorunlu yasaklarla**<sup>25</sup> sivil toplum alanının faaliyetleri de kısıtlanmış oldu. Tüm sivil toplum örgütleri faaliyetlerini devam ettirebilmek için ikinci bir kararı beklemeye başladı.

Vaka sayılarının hızla artmaya başlaması ile artan iş yükü ve bireysel güvenliklerini korumak amacı ile sağlık malzemelerinin karşılanamaması başta sağlık çalışanlarını ve sağlık kurumlarını hem sağlık malzemeleri hem de tedavi malzemeleri hem de yoğun çalışma şartlarına bağlı barınma, yemek vb. gibi öngörülemeden pek çok öncelikli ihtiyacın ortaya

<sup>24</sup> [https://tr.wikipedia.org/wiki/T%C3%BCrkiye%27de\\_COVID-19\\_pandemisi](https://tr.wikipedia.org/wiki/T%C3%BCrkiye%27de_COVID-19_pandemisi)

<sup>25</sup> Sivil Toplum Kuruluşlarının (Dernek, vakıf ) genel kurulları ve Sivil Toplum Kuruluşlarının eğitimler dâhil insanları toplu olarak bir araya getiren her türlü toplantı ve faaliyetleri (icra-i zorunluluk gerektiren yönetim faaliyetleri hariç) geçici olarak ertelenmesi (16 Mart 2020, Coronavirus Tedbirleri Konulu Ek Genelge) Ulusal ve Uluslararası düzeyde açık ve kapalı alanlarda düzenlenecek her türlü bilimsel, kültürel, sanatsal ve benzeri toplantıların veya aktivitelerin ertelenmesi (20 Mart 2020 tarih 31074 sayılı 2020/3 Genelge) Uzaktan eğitim (23 Mart 2020) Başlıç toplama yasası (30 Mart 2020 tarih ve 6051 sayılı Genelge) Sokağa çıkma yasakları (3 Nisan 2020 tarih ve 6235 sayılı Genelge)

çıkmasına neden oldu. COVID-19 ile başlayan süreç aynı zamanda; halk sağlığını koruma amaçlı pandemi ile mücadele için alınan yasak kararları sonucu çalışmayan günlük kazanç sahibi kişilerin, 65 yaş üstü kişilerin ve dezavantajlı grupların hayatlarını idame ettirmeleri için gerekli olan hayati öneme sahip pek çok talebe neden oldu.

Sivil toplum örgütleri bu süreçte önlemler kapsamında uygulanan kararlar ile faaliyetlerini ve toplantılarını gerçekleştiremediği gibi yukarıda belirtilen hayati öncelikli taleplerin bir anda yoğun şekilde ortaya çıkması sonucunda ilk anda büyük bir şok/kaos yaşadı. STÖ'ler bu şok/kaos ortamında ise karar alamadı ve sosyal mesafe önlemlinden dolayı hedef kitlesi ile fiziki faaliyetlerine devam edemedi. İlk anda; hiç kimse ne yapacağını bilemediği bir süreci yaşadı. Tam yardımlar konusunda adımlar atılmaya başlandığı anda bu defa da sivil toplum örgütlerine yönelik bağış toplama faaliyetleri yasağı getirildi. Yani, sivil toplumun faaliyetlerini devam ettirmesi için gerekli koşullar değişti, sivil toplum (da diğer alanlar gibi) pandemiye hazırlıksız yakalandı .

Bu durumu TÜSEV Nisan 2020'de yayımladığı rapor ile şu şekilde özetlemektedir:

*"Ankette STK temsilcilerine, salgının kuruluşlarının faaliyetlerine olan etkisine yönelik sorular sorulmuştur.*

*Bu sorulardan biri olan, salgının faaliyetlere doğrudan etkisine kuruluşların %75'i seminer, konferans ve gösteri gibi faaliyetleri de kapsayan etkinliklerin iptali olarak yanıt vermişlerdir. Kuruluşların %59'u eğitim faaliyetlerinin etkilendiğini belirtirken, saha çalışmalarının durdurulması, hizmet merkezlerinin kapatılması gibi hizmet sağlama faaliyetlerinin süreçten etkilendiğini belirten kuruluşların yüzdesi 43 olarak belirlenmiştir. Kuruluşlarının %43'ü salgının kaynak geliştirme faaliyetlerini etkilediğini aktarırken, yaklaşık üçte biri de (%29) tüm faaliyetlerini durdurmak zorunda kaldıklarını aktarmışlardır"*

Tüm bu durumlar, yani ilk anda ortaya çıkan çok yoğun ihtiyaçlar, diğer yasak kararları ile kimsenin ne yapacağını bilememesi sivil toplumu farkında olmadan daha fazla dayanışmaya ve diğer sivil toplum örgütleri, özel ve kamu sektör, yerel yönetimler ile iş birliğine yönlendirdi. STÖ'ler faaliyetlerini devam ettirmek ve sorunlara kolektif bilinçle çözüm bulmak amacıyla dayanışma ağlarında bir araya geldi , hedef kitlelerine yönelik çalışmalarını bu ağlarla birlikte gerçekleştirdi .

Pandemi süresince ve pandemiden sonra 'Yeni normal'leşme süreçlerine adaptasyon sağlamak, mekân ve zaman kavramlarını tekrar gözden geçirmek gerekti.

<sup>26</sup> <https://medium.com/@habitatdernegi/sosyal-ikcc%87zolasyon-d%CC%87B6neminde-sivil-toplum-kurulu%C5%9Flar%C4%B1-73c417f8d7f1>

<sup>27</sup> <https://www.sivilsayfalar.org/2020/04/03/sivil-toplumdan-dayanisma-sesleri-yukseliyor>

<sup>28</sup> <https://www.sivilsayfalar.org/2020/03/25/korona-gunlerinde-sivil-toplum-dayanismanin-carpan-etkisi>

<sup>29</sup> <https://dayanisma.ekoharita.org>

Türkiye genelinde oluşan dayanışma ağları ise şu şekilde :

1	350 Türkiye Dayanışma	18	Esat Dayanışması	35	Okmeydanı Dayanış. Meclisi
2	Acil Korona Mekânları Ağı	19	Fatih Dayanışması	36	Rasimpasha Mh. Meclisi
3	Açık İnovasyon Derneği COVID-19 İşbirliği ve Dayanışma Ağı	20	Gazeteci Dayanışma Ağı (GDA)	37	Sancaktepe Dayanışması
4	AHBAP	21	Gazi Dayanışma Ağı	38	Sangazi Dayanışma Ağı
5	Avcılar Dayanışma Ağı	22	Gazi İmece Ağı	39	Sarıyer Dayanışma Ağı
6	Ayvalık Dayanışması	23	Heybeliada Dayanışması	40	Şişli Dayanışma Ağı
7	Ayvalık Yerel İnisiyatif	24	İzmit Dayanışma Ağı	41	Tarlabası Dayanışma
8	Bahçelievler Day. Ağı	25	Kadıköy Dayanışma Ağı	42	Tavşantepe Dayanışma Ağı
9	Beşiktaş Dayanışma Ağı	26	Kadın Savunma Ağı	43	Tuzluca Dayanışma Ağı
10	Bursa Dayanışma Ağı	27	Kartal Dayanışması	44	Tuzluca Dayanışması
11	Coranathon Türkiye İnisiyatifi	28	Komşu Meclisi	45	Tüm Çalışanlar İçin Sağlık Platformu
12	Corona Günlerinde İyilik	29	Kurtuluş/Tatavla Day. Ağı	46	Üsküdar Dayanışma Ağı
13	COVID-19 Hasta-Plasma Donörü Buluşturma Amaçlı Sosyal Medya Grupları Listesi	30	LGBTİ+ Dayanışma Ağı	47	Yeşilkent Dayanışma Meclisi
14	Dayanışma Ağları	31	Maltepe Dayanışma Ağı	48	Yurttaş Dayanışma Ağı
15	Dayanışma Ağları Twitter	32	Mersin Dayanışma Ağı	49	Zeytinburnu Dayanışma Ağı
16	Derin Yoksulluk Ağı	33	Nurtepe-Güzeltepe D. Ağı	50	Bi' Komşu
17	Emekçi Kadın Platformu	34	Okmeydanı Dayanış. Ağı	51	Askıda Gıda Projesi

Dayanışma ağlarının yanı sıra sivil toplum kuruluşları kendi bünyelerinde dayanışma faaliyetleri de organize etti. Bu faaliyetlerden bazıları:

### **Corona Günlerinde İyilik Platformu<sup>30</sup> #iyilikbeklemez**

COVID-19 salgınının Türkiye'de başladığı ilk anda 'dayanışma' çağrısı ile sivil toplum örgütleri, sivil inisiyatifler, sosyal girişim-

ciler, meslek mensupları, kamu ve özel sektör çalışanları ile birbirinden farklı alanlardan toplumsal sorunlara duyarlı gönüllüler 'Corona Günlerinde İyilik Platformu' (CoGi) çatısı altında bir araya geldi. Sosyal mesafenin korunmasından dolayı örgütlenmesini WhatsApp üzerinden gerçekleştiren CoGi, toplantılarını da yine Zoom gibi online platformlar üzerinden gerçekleştirdi. Çalışmalarında İhtiyaç Sahibi - Tedarikçi - Bağışçı

eşleştirmelerini yaparak sorunlara anlık çözümler sunmayı amaçladı. Bu kapsamda sağlık çalışanlarına koruyucu ekipman yardımını gerçekleştirdi. Instagram canlı yayınlarıyla evde zaman geçiren kişilere erişti. İnternette yayılan bilgilerin teyidini yaparak doğru bilgileri paylaştı, duyurularla hedef kitlesini bilgilendirdi, farkındalık yarattı. Apartman Gönüllüleri sistemini ortaya atarak dayanışma ağını apartman özeline indirdi. 19 Mayıs haftasında Dijital Gençlik Buluşmaları organizasyonu ile gençlerin bu dönemde desteklenmesini sağladı. Uzaktan eğitime geçilmesi nedeniyle okuldan kopan, pandemi öncesinde de okullaşma konusunda sorunlar yaşayan Örnekköy mahallesinde yarı uzaktan etkinlik modeli geliştirerek 6 haftalık çocuk çalışmaları düzenledi. Sivil toplum kuruluşlarının dijital toplantılarını yapabilmeleri için dijital danışmanlık yaptı. Yapılan çalışmalar sonucunda 250.000 TL'lik kaynak yaratıldı ve ihtiyaç sahiplerine ulaştırıldı. Çalışmaları basında geniş yer buldu.

### **Acil Korona Mekânları Ağı <sup>31</sup>:**

Acil Korona Mekânları Ağı Koronavirüs pandemisi sürecinde farklı mekân tasarımları ve şehir ölçeğinde mekân önerilerini gerçekleştirmek için yaklaşık 250 gönüllü mimar ve mühendis bir araya geldiği bir platform olarak, pandemi sürecinde ihtiyaç duyulabilecek sağlık mekânlarını oluşturmayı amaçlamaktadır. Bu projelerin detaylı maliyetleri üzerinde çalışılırken modüler projelerin gerçekleştirilmesi için fon sağlanmaktadır. Bu ağ oHANE projesi

kapsamında evine gidemeyen sağlık çalışanları için konaklama birimi tasarlanmıştır. Ayrıca karantinada 14 gün geçiren kişiler için karantina birimi projesi önerisi sunulmuştur.

### **COVID-19 ile Mücadelede Kolektif Üretim Hareketi <sup>32</sup> :**

COVID-19 ile Mücadelede Kolektif Üretim Hareketi 3.000'den fazla 3 boyutlu yazıcı sahibi ve hammadde sağlayan gönüllüyü bir araya getirmiştir. Bu hareketin amacı yeni nesil üretim teknolojilerini kullanarak ihtiyaç sahiplerinin ulaşamadığı ürünleri en hızlı şekilde üretmek ve tedarik etmektir. Bu proje kapsamında uzun süreli maske kullanımı sonucunda kulağın tahriş olmaması için kulak koruyucu, yüz siperliği gibi ürünler üretilerek ihtiyaç sahiplerine ulaştırılmıştır.

### **Bi' Komşu <sup>33</sup>:**

Bi' Komşu, İzmir'de 6 kişi ile Nisan 2020'de kurulan bir platformdur. İhtiyaç sahibi insanları kendilerine mümkün olan en yakın kişilerle buluşturup ihtiyaçlarını gidermeyi hedeflemiştir. Bu platform kapsamında 10.000'i aşkın insanın faturlarını ödenmiştir.

### **Askıda Gıda Projesi <sup>34</sup> :**

Askıda Gıda Projesi pandemi sürecinde kurulan yurtttan yurttaşla ilkesi ile Çanak-kale'de yardıma muhtaç insanlara gıda yardımı bulunmak için oluşturulan bir sosyal sorumluluk projesidir. Bu proje kapsamında birçok hanenin gıda, temizlik ürünleri gibi ihtiyaçları karşılanmıştır.

<sup>30</sup> <http://www.coronagunlerindeiyilik.com>

<sup>31</sup> <https://www.vbenzeri.com/mimari/acil-korona-mekanlari> ve <https://acilkoronamekanlari.wordpress.com/gecici-barinma-birimi>

<sup>32</sup> <https://www.3boyutludestek.org>

<sup>33</sup> <https://bikomsu.com>

<sup>34</sup> [www.facebook.com/askidagida](http://www.facebook.com/askidagida)

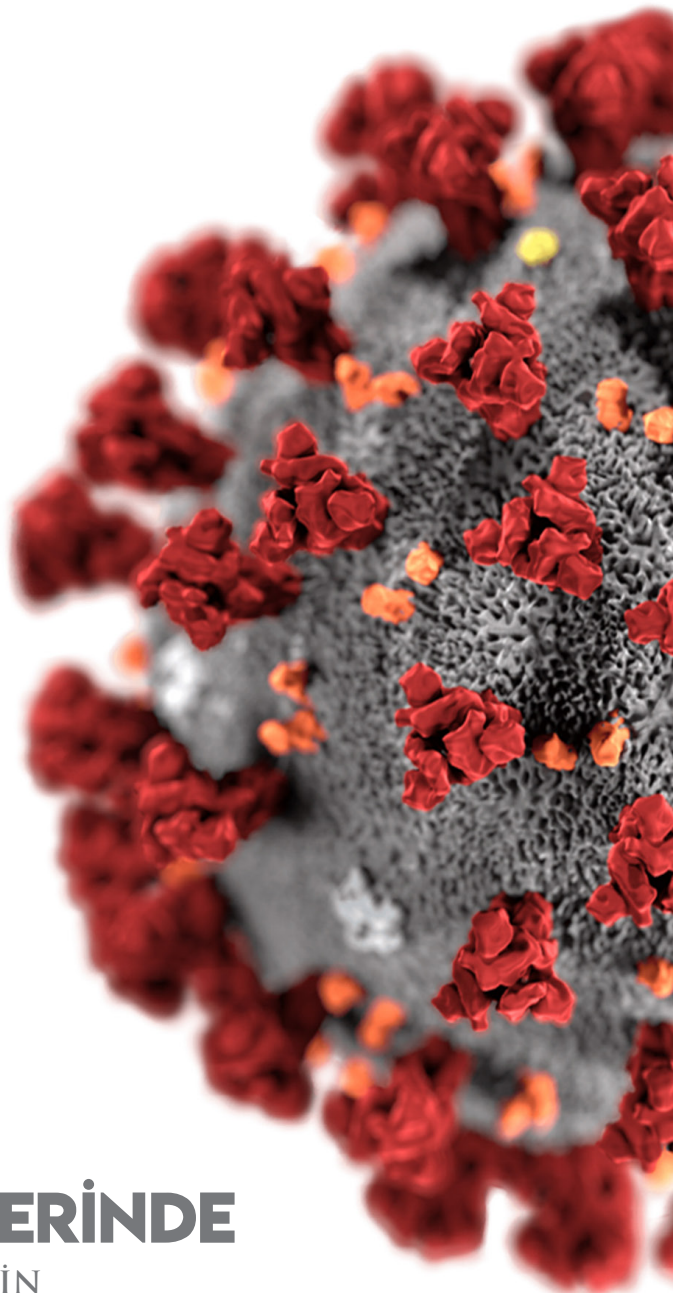
### *Coronathon Türkiye İnisiyatifi :*

Coronathon Türkiye COVID-19'un yarattığı sorunlara çözüm arayanları ve çözüm geliştirenleri bir araya getirmektedir. Bu sayede yenilikçi fikirleri hayata geçirir. Bu sorunlara yönelik hackathonlar düzenler. Bu süreçte online soru-cevap oturumu, mentörlük desteği gibi etkinlikler düzenlenmiştir.

Bunlara ek olarak "Şiddetsiz İletişim", "350 Türkiye Dayanışma" gibi oluşumlar faaliyetlerine online olarak devam etmişlerdir. Bu oluşumlar belli bir prosedüre göre değil aksine o an toplumun ihtiyacına göre oluşan dayanışma ağlarıdır. Aynı zamanda hem hazırlık hem de yönetsel çalışmaları uygulamaya koymuşlardır.

Pandemi süresince Türkiye'de yapılan sivil toplum çalışmalarının dünya genelinde yapılan çalışmalarla paralellik gösterdiği ve dayanışma ağları konusunda Türkiye'deki sivil toplumun daha hızlı reaksiyon aldığı görülmektedir. Hazırlıksız yakalanan sivil toplum, üzerindeki şaşkınlığı attıktan ve krizin varlığını kabul ettikten sonra faaliyetlerini gerçekleştirmek için alternatif yollara yöneldi ve başta dijital platformlar olmak üzere birçok farklı alanda faaliyetlerini sürdürdü.

<sup>35</sup> <https://coronathonturkiye.com>



# KRİZ DÖNEMLERİNDE

SİVİL TOPLUM İÇİN  
ÖRGÜTLENME PROSEDÜRÜ

# KRİZ DÖNEMİ SİVİL TOPLUM İÇİN ÖRGÜTLENME PROSEDÜRÜ / BİRİNCİ KISIM

Giriş, Tanımlar, Mevzuat

## Giriş

### Madde 1:

Bu prosedür Aralık 2019'da Wuhan'da (Çin) ortaya çıkan COVID-19 salgını süresince sivil toplum çalışmalarının aksaması ve benzeri kriz dönemlerinde sivil toplum çalışmalarını düzenleyecek bir uygulama yönetmeliğinin olmaması nedeniyle ortaya çıkan ihtiyacı karşılamak amacıyla Sosyal Sorumlulukta Kalite Derneği, Geleceği Paylaş Sivil İnisiyatifi ve Yaşar Üniversitesi tarafından, Sivil Düşün Avrupa Birliği Programı kapsamında hazırlanmıştır.

COVID-19 pandemi süresince sivil toplumun kriz yönetimi konusunda maruz kaldığı durumların ve aksaklıkların önüne geçilmesi, STÖ'lerin kriz dönemlerine hazır hale gelmesi, hedef kitleye yönelik faaliyetlerinin kesintisiz olarak devam etmesi ve kriz durumu ortaya çıktığında yapılacak faaliyetlere odaklanılması açısından organizasyonların hazırlayacakları yönetmelikler büyük önem arz etmektedir.

Prosedür çalışması farklı ölçekte ve farklı faaliyet alanlarına sahip sivil toplum aktörlerini kapsayacak şekilde hazırlanmıştır. Bu nedenle içeriğinde; bir organizasyona kriz döneminde nasıl hareket etmesi gerektiği konusunda talimat vermez, bunun yerine prosedürde yer alan alt başlıklar ve açıklamaları takip ederek, her organizasyonun kriz dönemlerine yönelik kendi örgütlenme yönetmeliğini hazırlamasına rehberlik eder.

Kriz dönemleri hassas dönemler olduğu için prosedür takip edilerek hazırlanacak yönetmelik:

- Net, açık ve somut olmalı
- Ulaşılabilir olmalı
- Uygulanabilirliği test edilmeli
- Eğitimler ile geliştirilmeli
- Kapsayıcı olmalı
- Değişik kriz türlerine yönelik uygulamalara yer vermeli

ve yönetmelikte:

- Kriz anında görevli ekibin görev ve sorumlulukları net tanımlanmalı,
- Kriz yönetiminin zarar azaltma, önceden hazırlık, acil müdahale, iyileştirme ve yeniden yapılandırma aşamalarına yer verilmelidir.

Organizasyonunuza yönelik hazırlayacağınız yönetmelikte yukarıda bahsi geçen noktaları hassasiyetle ele almanız önemlidir. Prosedürde belirtilen adımlar izlenerek hazırlanacak yönetmelik farklı kriz dönemlerini kapsayacak şekilde hazırlanabileceği gibi, her kriz dönemi için ayrı yönetmelik de hazırlanabilir. Kriz yönetimi prodesürleri,

olası senaryo çalışmaları ve planlar, potansiyel kriz kaynakları ve süreçlerini içerecek şekilde hazırlansa da zaman zaman değişen kurumsal ve çevresel şartlara göre tekrar değerlendirilmeli ve güncellenmelidir. Etkili bir kriz yönetimi prosedürü oluşturulması için örgütlerin stratejik amaçlarına ve planlarına uygun şekilde dönemsel olarak mevcut prosedürün ve içinde yer alan plan ve senaryoların güncellenmesi, yenilik ve değişikliklerin yansıtılması gerekliliğinin önemi hatırlanmalıdır.

## **Prosedürde Yer Alan Tanımlar**

### **Madde 2:**

Prosedür: Yönetmelik veya uygulama düzenlemesi hazırlanması için bilgi ve adımların bütünü tanımlar.

Yönetmelik: Prosedürde belirtilen adımları izleyerek hazırlanacak çalışmayı tanımlar. Bu çalışma yönetmelik olacağı gibi uygulama düzenlemesi veya uygulama stratejisi gibi farklı şekillerde de ifade edilebilir.

Kriz: Organizasyonların ve toplumların mevcut konumunu ve geleceğini etkileyen, hedef ve işleyiş biçimini tehdit eden ve hayatını tehlikeye sokan, hiç beklenmeyen bir anda ortaya çıkan ve acil karar verilmesi gereken, uyum ve önleme sistemlerini yetersiz hale getiren gerilim durumudur.

Kriz Hali: Organizasyonların veya toplumun kriz durumu içinde olması ve bunu kabul etmesidir.

Kriz Halinin Sona Ermesi: Kriz hali tanımında yer alan süreçlerin sona ermesi veya alınan tedbirler kapsamında normalleşme sürecine girilmiş olmasıdır.

Kriz Yönetimi: Krize ve krizin etkilerine karşı yapılması gerekenlerin belirlenmesi, kriz planlarının yapılması, uygulamaya konulması ve sonuçların değerlendirilmesidir.

Mevzuat: Kriz ile bağlantılı konularda yapılan düzenlemeler.

Kriz Simülasyonu: Hazırlanan yönetmeliğin kriz varmışçasına uygulanmasıdır. Kriz dönemi provası olarak da adlandırılabilir.

Olası Senaryolar: Kriz döneminde karşılaşılabilecek muhtemel durumları tanımlar.

İletişim: Organizasyonun kendi içinde veya hedef kitlesi ile gerçekleştirdiği etkileşimi tanımlamaktadır.

Bilgilendirme: Organizasyonun hedef kitlesi, paydaşları ve/veya kamuoyunun bilgilendirilmesini ifade etmektedir.

## **Türkiye’de Kriz Yönetimi ile İlgili Mevzuat**

### **Madde 3:**

- \* 24.04.1930 tarih ve 1593 sayılı *Umumi Hıfzıssıhha Kanunu*
- \* 29/5/2009 tarihli ve 5902 sayılı *Afet ve Acil Durum Yönetimi Başkanlığının Teşkilat ve Görevleri Hakkında Kanun*
- \* 19.02.2011 tarihli ve 27851 sayılı *Afet ve Acil Durum Yönetim Merkezleri Yönetmeliği*
- \* 31.01.2011 tarihli 2011/1377 nolu *Bakanlar Kurulu Kararı ile oluşturulan Afet ve Acil Durum Yönetim Merkezleri Yönetmeliği*
- \* 18.06.2013 tarih ve 28681 nolu *İşyerlerinde Acil Durumlar Hakkında Yönetmelik*
- \* 30.05.2007 tarih ve 26537 sayılı *Bulaşıcı Hastalıklar Sürveyans ve Kontrol Esasları Yönetmeliği (Güncelleme 22.04.2020)*
- \* 03.07.1998 tarih ve 6604 sayılı *Yüksek Öğretim Kurulu Başkanlığı Kriz Merkezi Yönergesi*
- \* 12.04.2017 tarih ve 76388967- 15.16.05.-1530 sayılı *İçişleri Bakanlığı Güvenlik ve Acil Durumlar Koordinasyon Merkezi Yönergesi*
- \* 12.03.2019 tarih ve 10096465-10.04-E.5263454 sayılı *Milli Eğitim Bakanlığı Psikososyal Koruma, Önleme ve Krize Müdahale Hizmetleri Yönergesi*
- \* 28.10.2014 tarih ve 2014/18 sayılı *‘Acil Durumlarda Koordinasyon’ Başbakanlık Genelgesi*
- \* 06.08.2011 tarihli ve 28017 sayılı *Afet ve Acil Durum Yönetim Merkezleri Yönergelerinin Hazırlanmasına Dair Usul ve Esaslar Tebliği*

## **KRİZ DÖNEMLERİNDE SİVİL TOPLUM İÇİN ÖRGÜTLENME PROSEDÜRÜ**

### **İKİNCİ KISIM**

Genel Hükümler

### **BİRİNCİ BÖLÜM**

Genel Esaslar

### **Amaç ve Kapsam**

#### **Madde 4:**

Hazırlanan yönetmeliğin amacı ve kapsamını kısaca açıklayınız.

*Açıklama aşağıda yer alan anahtar soruların yanıtlarını da içine alacak şekilde hazırlanmalıdır.*

***Bu çalışma kim tarafından neden hazırlanmak isteniyor?***

***Bu çalışma bir yönetmelik mi yoksa bir uygulama düzenlemesi midir?***

***Bu çalışma hangi konu veya durumları kapsamaktadır?***

## **Kriz Hali Tanımı**

### **Madde 5:**

Kriz halleri yapısı, oluşum süreci ve etkilerine göre farklılık göstermektedir. Krizler dünya/ülke/bölge genelinde görülen genel veya belirli bir alanda karşılaşılan politik/ekonomik krizler, sosyal çalkantılar, doğal ve teknolojik felaketler veya organizasyona dışarıdan yapılan fiziki veya ruhsal saldırılar ile örgüt içi nedenlerden dolayı yaşanan içsel krizler olarak farklı boyutta ve nitelikte değerlendirilebilir. Kriz hallerinin detaylı tanımına<sup>1</sup> ve bu yönetmelikte hangi kriz dönemlerine yönelik hazırlık yapılacağına yer veriniz. Yönetmeliğinize konu olacak kriz halinin çalışmalarınızı etkileyecek olması ve bu dönemlere hazırlık yapacak olduğunuzu göz önünde bulundurunuz.

### **Örnek kriz halleri:**

**a)** Anayasa ile kurulan hür demokrasi düzenini, temel hak ve hürriyetlerini ortadan kaldırmaya yönelik yaygın şiddet hareketlerine ait ciddi belirtilerin ortaya çıkması veya şiddet olayları nedeniyle kamu düzeninin bozulması,

**b)** Doğal veya insan kaynaklı afetler,

**c)** Tehlikeli ve salgın hastalıklar,

**d)** Diğer haller (Olağanüstü Hal, Seferberlik, Doğal Afetler, Terör Olayları, Saldırı) vb. kriz hallerinin tanımlanması kriz durumunun oluşup oluşmadığını ilk anda kabul etmek ve harekete geçmek açısından önemlidir.

***Hazırlamak istediğiniz yönetmelik hangi kriz hallerini kapsamaktadır?***

## **Kriz Yönetimini Gerektiren Haller**

### **Madde 6:**

Bu yönetmelikte tanımı yapılan kriz hallerinden hangisi için yönetsel organizasyon düzenlemesi yapılmaktadır, belirtiniz. Eğer varsa, organizasyonunuzun kriz yönetimi-ne istinaden aldığı kararları da karar numarası ve tarihi ile birlikte ekleyiniz.

***Hangi durumlarda kriz yönetimi devreye girecektir?***

***Kriz yönetimini gerektiren durumlar nelerdir?***

***Kriz dönemlerinde faaliyetlerinizi yapılandırdığınız bir yönetim kurulu kararınız var mıdır?***

<sup>1</sup> Kriz tanımları için 'Türkiye'de Kriz Yönetimi ile İlgili Mevzuat' kısmında belirtilen mevzuatları gözden geçirebilirsiniz.

## **Kriz Etki Deęer Hesabı**

### **Madde 7:**

Krizin organizasyonunuzu hangi düzeyde etkileyeceęini hesaplayınız. Hesaplamalarınızda organizasyonunuzun alıřma kořullarını da gz nnde bulundurarak krizden 'yksek', 'orta' veya 'dřk' seviyede etkileneceęini belirtiniz.

rneęin; pandemi dneminde saha faaliyetleri sık olan bir rgt iin salgın durumu Kriz Etki Deęeri yksek iken, online řekilde alıřan bir rgt iin bu etki deęeri daha dřktr. Etki deęeri de ncelikli kriz senaryoları alıřmasında nemli olmaktadır.

*Organizasyonunuz belirttięiniz kriz halinden ne derecede etkilenecek?*

## **Hukuki Dayanak**

### **Madde 8:**

Kriz ile ilgili olarak hazırlanan bu alıřmanın dayandırıldıęı kanun/ynetmelik/ genelge/ynerge <sup>2</sup> hakkında kısaca bilgi veriniz.

*Bu ynetmelięi hazırlarken dayanaęınız nedir?*

## **Tanımlar ve Kısaltmalar**

### **Madde 9:**

Hazırlanan ynetmelikte geen kavramları ve kısaltmaları bu blmde aıklayınız.

*Hangi kavramları aıklamanız ynetmelięinizin rahat okunmasını ve anlařılmasını saęlar?*

## **Kriz Dneminde Grev Daęılımı ve Sorumluluklar**

### **Madde 10:**

Organizasyonunuzdaki mevcut ya da kriz dnemlerinde oluřturulacak makamların ve birimlerin (Kriz Kontrol Merkezi, Kriz Masası, Kriz Ynetim Ekibi vb) kriz ncesi, esnası ve sonrasında yapmakla ykml oldukları grev ve sorumlulukları bu blmde ele alınız.

Sorumlulukların kapsamını detaylı olarak belirtiniz. Grevlerin tanımlarına da yine bu blmde yer veriniz.

<sup>2</sup> rneęin kurum ii ynetmelikler, Dernekler Kanunu, niversiteler Yksek ęrenim Kurumu Kanunu, Belediyelerde Umumi Hifzissihha Kanunu...

Eğer olacaksa yetki devri şartlarını ve yetki devri gerektiren durumları da belirtiniz.

***Organizasyonunuzda kriz halinde kim hangi görev/sorumluluğa sahip olacak?***

***Kriz döneminde kimler hangi konularda birinci derece sorumlu olacak?***

***Kriz döneminde herhangi bir yetki devri söz konusu mudur?***

## İKİNCİ BÖLÜM

### Kriz Yönetimi - Kriz Öncesi (Normal) Zaman

#### **Kriz Haline Hazırlık**

##### **Madde 11:**

Kriz yönetimi faaliyetleri kriz halinin kabul edilmesiyle başlar ve 'Kriz Halinin Sona Ermesi' maddesinde belirtilen durumların gerçekleşmesiyle sona erer. Kriz haline hazır olmak adına mevcut durumun incelenmesi, krize ortam hazırlayacak olaylardan haberdar olmak adına gündemin takip edilmesi ve kriz dönemine ilişkin hazırlık çalışmaları gibi planları bu maddede belirtiniz.

***Kriz dönemine hazırlık için hangi çalışmaları yapmayı planlamaktasınız?***

***Kriz ortaya çıkmadan önce hangi konuları tamamlamış olmayı planlıyorsunuz?***

#### **Kriz Simülasyonu Yöntemi ve Uygulama Sıklığı**

##### **Madde 12:**

Organizasyonunuzun hangi sıklıkla kriz dönemi uygulama yönetmeliğini simüle edeceğini, simülasyon çağrısının nasıl ve kim tarafından gerçekleştirileceğini belirtiniz.

6 ay veya 1 yıllık periyotlarla simülasyon çalışması önerilmektedir.

***Krizde görev alanlarla krizi hangi sıklıkla prova etmeyi planlıyorsunuz?***

***Simülasyon için çağrışı kim, hangi kanalla yapar? Toplanma yeri neresidir?***

#### **Eğitimler (Kriz Dönemi Öncesi)**

##### **Madde 13:**

Kriz dönemi öncesinde krize hazırlık açısından gerekli olabilecek eğitimleri burada belirtiniz. Eğitimlerin konu ve kapsamı ile eğitimlerin kimler tarafından ve hangi platformlarda (online veya fiziki) gerçekleştirileceğini de bu bölümde belirtiniz.

Organizasyonel eğitimler (ekibin kriz dönemine hazırlanması) bu kategoride ele alınabilir.

*Hangi eğitimler kriz dönemine en etkili şekilde hazırlanmanızı sağlar?*

## **Koordineli Çalışılacak Dayanışma Ağları**

### **Madde 14:**

Yerelde yapılacak faaliyetlerde dayanışma ağları çalışmalarınızda hedef kitlenize ulaşma noktasında kolaylık sağlayacaktır. Kriz dönemi öncesinde yerelde dayanışma ağlarının adları, koordinatör organizasyonların adları ve iletişim bilgilerini araştırarak bu bölümde belirtiniz. Yerelde dayanışma ağları yok ise, dayanışma ağlarının oluşturulması adına görüşmelere başlayınız. Dayanışma ağlarında yerel yönetimlerin, STÖ'lerin, meslek organizasyonlarının, üniversitelerin ve krizin türüne göre özel sektörün olması önem arz etmektedir.

*Yerelde birlikte çalışabileceğiniz dayanışma ağı var mıdır? Varsa bağlantıya geçtiniz mi? Yoksa siz bir dayanışma ağı kurma çalışması başlattınız mı?*

*Dayanışma ağınızda hangi kurumlar var? Kurumlar, iletişim kişileri ve iletişim numara kayıtları nerede ve nasıl tutulacak?*

## **Kriz Sinyallerinin Alınması ve Krizin Açıklanma Şekli**

### **Madde 15:**

Krizin kabul edilmesi kriz dönemi yönetimi açısından önem arz etmektedir. Bu nedenle krizin kabul edilmesi için hangi sinyallerin tespit edileceği ve kriz döneminde olduğunun hangi yollarla ve nasıl açıklanacağını bu kısımda belirtiniz.

*Organizasyonunuz kriz döneminde olduğunu hangi belirtilerden sonra kabul etmektedir?*

*Kriz döneminde olduğunuzu hangi kanallarla hedef kitlenize ve paydaşlarınıza iletceksiniz?*

*Kriz döneminde olduğunuza kim karar veriyor?*

## ÜÇÜNCÜ BÖLÜM

### Kriz Yönetimi - Kriz Dönemi

#### Olası Senaryolar

##### Madde 16:

Organizasyonunuzun karşılaşılabileceği muhtemel kriz durumlarını belirleyiniz. Bu durumları belirlerken Kriz Etki Değer Hesabınızı da dikkate alarak senaryoları oluşturunuz. Oluşturulan senaryoları organizasyonunuza etkilerine göre sınıflandırınız: Örneğin yüksek riskli, orta riskli, düşük riskli olası senaryolar şeklinde kategorize edebilirsiniz.

Olası senaryoların gerçekleşmesi durumunda seçilecek yolların ve alınacak aksiyonların planlarını da bu bölümde belirtiniz. Senaryoları oluşturmak amacıyla organizasyonunuzun iç ve dış paydaşlarının katılımı ile çalıştay düzenlemeniz gözden kaçırma olasılığınız olan kriz risklerini azaltmanızı sağlayabilir. Ayrıca her kriz simülasyonu uygulamasından sonra olası senaryoları gözden geçirmek ve güncellemek için çalıştay düzenlemek kriz dönemleri için hazırlıklı olmanızı sağlayacaktır.

*Örnek:*

*Senaryo-1: Pandemi döneminde dernek tarafından gönüllüler vasıtasıyla yapılan gıda yardımlarının sokağa çıkma yasağı, gönüllülerin maruz kalacağı sağlık riskleri ve sosyal mesafenin korunması gerekçeleriyle ihtiyaç sahiplerine ulaştırılmaması.*

*Aksiyon Planı-1: Bu durumda gıda yardımlarının online sipariş yöntemiyle ihtiyaç sahiplerine ulaştırılması, ihtiyaç sahiplerine gıdalarını teslim aldıklarında bilgi vermelerinin belirtilmesi. Ayrıca gıdalar ulaştığında hangi sağlık önlemlerinin alınacağı ile ilgili bilgi paylaşılmasının sağlanması.*

**Hangi senaryolarla karşılaşmanız olasıdır?**

**Karşılaşılabileceğiniz krizlerle ilgili bütün senaryoları kapsamlı bir şekilde ele aldınız mı?**

**Olası senaryolara muhtemel çözüm önerileriniz nelerdir?**

#### Toplanma ve Toplantı Şekli

##### Madde 17:

Kriz döneminde organizasyonunuzda görev alan kişilerin nasıl bir araya geleceğini ve toplanma çağrısının kim tarafından, hangi kanalla yapılacağını belirtiniz.

Kriz hallerine göre farklı toplanma senaryoları belirtebilirsiniz. Toplantı şekli (fiziki

veya online), toplantı yöntemleri ve yerlerini (örneğin dernek ofisi, online ortamlar vb.) detaylandırınız.

***Kriz döneminde toplantılarınızı nasıl gerçekleştirmeyi düşünüyorsunuz?***

***Toplantı çağrısını kim ve hangi platformdan yapar?***

***Toplantıya kimler katılır?***

## **Örgütlenme ve Karar Alma Şekli**

### **Madde 18:**

Karar alma konusu kriz döneminde en kritik noktalardan birisidir. Hızlı karar alınması gereken durumlar olduğundan dolayı kriz dönemlerinde karar alma mekanizmaları tekrar düzenlenmelidir.

Bu bölümde, "Kriz'de Görev Dağılımı" kısmında belirtilen birimler ve kişiler arasında hiyerarşi ve silsilenin nasıl olacağı, hangi karar mekanizmasının nasıl işleyeceğini, hangi birim ve/veya kişilerin kararlardan sorumlu olacağını, yetkinin kimde olacağını belirtiniz.

Bazı durumlarda önce karar alınması ve sonra yazılı izinlerin/dokümantasyonun gerçekleşmesi söz konusu olabilir. Bu gibi durumları da göz önüne alarak karar alma ve raporlamanın nasıl yapılacağını belirtiniz.

Karar alma şeklinin krizin türüne göre değişiklik göstereceğini unutmayınız.

***Kriz döneminde normal dönemlere göre örgütlenme ve karar alma düzeniniz ne gibi farklılıklar gösterecek?***

***Hızlı karar alma ve karşılaşılabilecek sorunları ivedi bir şekilde çözmek adına ne gibi yöntemler geliştirdiniz?***

## **İletişim ve İletişim Kanalları**

### **Madde 19:**

İletişim kanalları kriz türüne göre değişmektedir. Örneğin pandemi döneminde alınan karar neticesinde sokağa çıkma yasağı, toplanma yasağı ve sosyal mesafe durumları söz konusu olduğu için iletişim fiziksel olarak gerçekleşmemektedir.

İletişim ve iletişim kanallarının ilk bölümde tanımlanan kriz döneminde nasıl gerçekleşeceğini burada tanımlayınız. Ayrıca birincil, ikincil ve üçüncül iletişim kanallarını belirtiniz. Silsile yöntemiyle birincil kanallarından başlayınız ve bu kanalı

yetersiz kalması durumunda sırasıyla ikincil ve üçüncül iletişim kanallarını devreye alınız. Bkz bir önceki cümle,

Ayrıca iletişim konusunda aşağıdaki hususları dikkate alınız:

1. Kriz dönemi çalışmalarınızı paydaşlarınız ve kamuoyu ile paylaşım paylaşmaya-çağınıza karar veriniz.
2. İletişim kanallarınızı kontrol ediniz ve iletişim kurallarını oluşturunuz.
3. Kriz süreci ile ilgili kimin bilgilendirme yapacağına/organizasyonunuzu temsil edeceğine karar veriniz.
4. Kurum içi ve kurum dışı kilit mesajlarınızı önceden belirleyiniz.

***Kurum içi ve kurum dışı iletişimi nasıl sağlamayı planlıyorsunuz?***

***Alternatif iletişim kanalları oluşturduunuz mu?***

## **Bilgilendirme Yöntemi ve Araçları**

### **Madde 20:**

Tanımlanan kriz döneminde hedef kitlenin ve paydaşların hangi yöntem ve araçlarla bilgilendirileceğini burada tanımlayınız. Tanımlama yaparken hedef kitlenize ve paydaşlarınıza ulaşabilecek en etkin yöntemleri belirleyiniz. Örneğin; internet erişimi olmayan bir kitleye yönelik faaliyet gösteriyorsanız websitesi veya sosyal medya üzerinden yapacağınız bilgilendirme yöntemi yerine basın açıklaması, radyo veya TV yayını, anonslar, el ilanları vb ile bilgilendirme gibi yöntemler daha etkin bilgilendirme yapmanızı sağlayacaktır.

***Hedef kitleniz sizden hangi kanallarla ve nasıl bilgi alabilecek?***

***Hedef kitlenize iletmek istediğiniz bilgiyi doğru şekilde aktardığınıza nasıl emin olacaksınız?***

***Hangi zamanlarda bilgilendirme yapacaksınız?***

## **Eğitimler (Kriz Dönemi)**

### **Madde 21:**

Kriz yönetimi için kriz döneminde gerekli olabilecek eğitimleri, bu eğitimlerin kimler tarafından verileceğini ve hangi platformlarda (online ve/veya fiziki) gerçekleştirileceğini burada belirtiniz. Eğitimler iki kategoride ele alınabilir:

1. Organizasyonel (ekibin ihtiyaç duyduğu) eğitimler.
2. Hedef kitleye (hedef kitlenin kriz sürecine adaptasyonu ve doğru bilgiye erişimine) yönelik eğitimler.

***Eğitimin organize edilmesine kim karar verir?***

***Kriz döneminde hangi eğitimler ekibinizin ve/veya hedef kitlenizin sürece adapte olmasını kolaylaştırır?***

***Hangi eğitimlere hedef kitleniz veya ekibiniz bu dönemde ihtiyaç duyar?***

***Eğitimleri kim, ne zaman ve nasıl verecektir?***

## **Raporlama, Kayıt ve Dokümanlar**

### **Madde 22:**

Kriz döneminde alınan kararların ve yapılan faaliyetlerin raporlanmasının nasıl gerçekleşeceğini burada belirtiniz. Raporlama için kullanılacak rapor şablonlarını, tabloları ve formları oluşturarak, hazırladığınız yönetmeliğin Dördüncü Kısmı'ndaki 'Ekler' bölümünde bu şablonlara yer veriniz.

***Kriz döneminde raporlama, kayıt ve dokümanların tutulmasıyla ilgili hangi farklı sistemleri uygulamayı planlıyorsunuz? Farklı bir süreç yürütülmesini gerektiren durum ortaya çıkmaktaysa nasıl bir sistem uygulayacağınızı belirtiniz.***

***Raporlama ve kayıt için kriz dönemine özel tablo veya form oluşturduunuz mu? Oluşturduysanız bu tablo ve/veya formları bu maddeye atıfta bulunarak 'Ekler' kısmına eklediniz mi?***

## **Dayanışma Ağlarıyla Koordineli Çalışma**

### **Madde 23:**

Yerelde belirlenen dayanışma ağlarıyla hangi düzlemde çalışmalar yapılacağını, dayanışma ağlarında organizasyonunuzu kimin temsil edeceğini, dayanışma ağıında alınan kararların hangi kanallarla organizasyonunuzla paylaşılacağını ve kararların takibinin kim tarafından yapılacağını bu bölümde belirtiniz.

***Dayanışma ağlarıyla nasıl bir koordinasyon içinde çalışmayı planlıyorsunuz?***

***Dayanışma ağlarında organizasyonunuzu kim temsil edecek?***

***Dayanışma ağları ile iletişim hangi kanalla ve nasıl olacak?***

## **Ekibin, Gönüllülerin ve Hedef Kitlenin Korunma ve Güvenliği**

### **Madde 24:**

Kriz dönemlerinde faaliyet gösterirken ve hedef kitlenize yardımcı olmaya çalışırken öncelikli olarak güvenlik önlemlerini almanız beklenmektedir. Kriz döneminde uygulamayı planladığınız koruma ve güvenlik ile ilgili önlemleri burada belirtiniz. Ayrıca hangi kurumların (örneğin Dünya Sağlık Örgütü, Sağlık Bakanlığı vb.) yapacağı açıklamaların sizin güvenlik tedbirlerinizi doğrudan etkileyeceğini belirtiniz.

***Kriz döneminde yapacağınız çalışmalarda güvenli ortamı nasıl sağlayacaksınız?***

***Hangi önlemler kim tarafından alınacak? Önlemlerin alındığının takibi kim tarafından yapılacak?***

### **Faaliyetler**

#### **Madde 25:**

Kriz döneminde hangi faaliyetlerin askıya alınacağı ve hangi faaliyetlere devam edileceğini bu bölümde belirtiniz. Ayrıca kriz dönemi faaliyetlerinizden hangilerinin normal zamanlardan farklı yöntemlerle gerçekleştirileceğini belirtiniz. Örneğin sokağa çıkma yasaklarında fiziki olarak gerçekleştirilemeyen eğitimlerin online eğitimler şeklinde düzenlenmesi gibi. Kriz dönemlerinde organizasyonunuzda faaliyetlerini yürüttüğünüz tüm fonksiyonların nasıl çalışacağına ilişkin detaylı bir planlama yapılması önemlidir. Örneğin organizasyonun gönüllü yönetimi birimi nasıl çalışacak, hangi faaliyetleri nasıl yürütecek, finansal kaynaklar kriz döneminde nasıl yönetilecek, idari faaliyetler kimler tarafından nasıl yürütülecek, teknik ve yapısal konularda görevli birimler çalışmalarına nasıl devam edecek gibi konular ele alınmalı ve olası farklı senaryolar için faaliyetler ayrıca planlanmalıdır.

***Hangi faaliyetleriniz kriz dönemlerinde de devam edecek?***

***Hangi faaliyetlerinizi normal zamanlardan farklı bir şekilde organize edeceksiniz?***

### **Kriz Halinin Sona Ermesi**

#### **Madde 26:**

Kriz durumunun hangi şartlarda ve nasıl sonlanacağını belirtiniz. Kriz durumunun sonlandığının kim tarafından ve hangi yöntemle duyurulacağını belirtiniz.

***Organizasyonunuz açısından kriz hali hangi durumda sona erecek ve ne zaman normal çalışma sistemine geçilecek?***

***Normal çalışma sistemine geçildiği hangi kanalla (Yönetim Kurulu kararı, bilgilendirme metni vb.) açıklanacak?***

## DÖRDÜNCÜ BÖLÜM

### Kriz Yönetimi - Kriz Sonrası

#### **Kriz Yönetimi Sürecinin Değerlendirilmesi ve Durum Analizi**

##### **Madde 27:**

Kriz süreci sonlandığında kriz yönetimi sürecinin değerlendirilmesi ve kriz dönemi yönetmeliğinin geliştirilmesi gerekmektedir. Bu nedenle kriz yönetimi sürecini hangi performans göstergelerine göre nasıl değerlendireceğinizi belirtiniz.

Kriz süreci sonrasında organizasyonunuzun amaç ve stratejilerini de nasıl ve hangi sistemle gözden geçireceğinizi belirtiniz.

Değerlendirme ve geliştirmeyi organizasyonunuzun iç ve dış paydaşları ile çalıştay gerçekleştirerek yapmanız daha sağlıklı sonuçlar almanızı sağlayacaktır.

Krizin organizasyonunuza verdiği kayıpların da tespit edilmesi gerekir. Kayıpların tespiti normalleşme sürecine geçerken alacağınız aksiyonların yönünü belirleyeceğinden iç ve dış paydaşların sağladığı tüm verilerin gözden geçirilmesi bu aşamada önemlidir.

***Kriz döneminde neyi başarılı bir şekilde hayata geçirdiğinizi ve hangi noktaların geliştirilmeye ihtiyaç duyulduğunu nasıl değerlendireceksiniz?***

***Sizce Kriz Dönemi Örgütlenme Yönetmeliğiniz İşlevsel mi? İşlevsel değilse hangi noktalarının geliştirilmesi gerekmektedir?***

***Yaşanan kriz organizasyonunuza zarar verdi mi? Hangi alanlarda nasıl bir zarara uğrandı?***

***Kriz süreci organizasyonunuzun amaç ve/veya stratejilerinde bir değişikliğe neden oldu mu?***

#### **Normalleşme Süreci**

##### **Madde 28:**

Organizasyonunuzun kriz öncesi yönetim yapısına geçerken izleyeceği adımları belirtiniz.

Normalleşme sürecinde hemen mi geçilecek yoksa birkaç adımla mı normalleşme sürecine geçiş sağlanacak? Birkaç adımdan oluşan normalleşme süreci planınız varsa bu adımlar ne olacak?

## **Teşekkür/Ödüllendirme** **Madde 29:**

Kriz yönetimi süresince aktif rol almış kişilerin/kurumların nasıl belirleneceği ve hangi yolla teşekkür edileceğini veya ödüllendirme yapılacağını bu maddede belirtiniz.

*Kimlerin kriz döneminde ortaya koyduğu çalışmalar ödüllendirilmeli?*

*Ödül verilecek kişiler/birimler/kurumlar hangi kapsamda tespit edilir?*

# **KRİZ DÖNEMİ SİVİL TOPLUM İÇİN** **ÖRGÜTLENME PROSEDÜRÜ** **ÜÇÜNCÜ KISIM** Ekler

## **Ekler**

### **Madde 30:**

Kriz yönetimi ile ilgili süreçleri yönetmek üzere kurumların kendileri tarafından hazırlanan kurumsal yönetmeliklerde belirtilen ek belgelerin hazırlanması yerinde olacaktır.

- Kriz koordinasyon şeması
- Kriz Ekibi İletişim Planı
- Yerleşim planları
- Rapor formatları
- Kurum dışı İletişim ve Bilgilendirme Planı
- Kurum içi İletişim ve Bilgilendirme Planı
- Personel/görevli listeleri
- Gelen-giden evrak kayıtları
- Eğitim içerikleri

*Kriz döneminde normal çalışma döneminden başka hangi şablonlara/formlara/planlara ihtiyaç duyulmaktadır?*




*Ekler kısmına eklenen şablonların hangi maddeye atıfta bulunduğu belirtildi mi?*

## Kontrol Listesi

No:	Konu	Evet : <b>E</b> Hayır : <b>H</b>
1	Yönetmeliğinizin Amaç ve Kapsamını yazdınız mı? (Madde 4)	
2	Kriz Hal'ini organizasyonunuz açısından ele aldınız mı? (Madde 5)	
3	Kriz Yönetimi gerektiren durumları belirttiniz mi? (Madde 6)	
4	Kriz Etki Değer Hesabı yaparak organizasyonunuzun krizden etkilenme düzeyini belirttiniz mi? (Madde 7)	
5	Hazırladığınız yönetmeliğin hukuki dayanağını belirttiniz mi? (Madde 8)	
6	Yönetmeliğinizde açıklanması gereken tanımları ve kısaltmaları belirttiniz mi? (Madde 9)	
7	Kriz dönemi öncesinde veya kriz döneminde bireylerin/makamların sorumluluklarını ayrıntılı bir şekilde belirttiniz mi? (Madde 10)	
8	Kriz halinin gerçekleşip gerçekleşmediğini hangi kanallarla takip edeceğinizi ve bu sürece hazırlık için hangi çalışmaların yapılacağını belirttiniz mi? (Madde 11)	
9	Kriz dönemi olmadan kriz yönetimini hangi sıklıkla simüle edeceğinizi belirttiniz mi? (Madde 12)	
10	Kriz dönemi öncesinde, hazır olmak amacıyla hangi eğitimlerin organize edileceğini planlayarak, ekleriyle birlikte yönetmeliğe işlediniz mi? (Madde 13 ve Madde 30)	
11	Yerel/bölgesel ve ulusal düzeyde dayanışma ağları araştırıldı mı? Bu ağlarla koordineli çalışmak adına bağlantılar sağlandı mı? (Madde 14)	
12	Kriz sinyallerinin takibinin nasıl yapılacağı ve kriz döneminde olduğunun kimler tarafından açıklanacağı planlandı mı? Bu bilgiler yönetmeliğe işlendi mi? (Madde 15)	
13	Kriz döneminde karşılaşılması muhtemel senaryolar çıkarıldı mı? Bu senaryolara istinaden aksiyon planları oluşturuldu mu? Bu bilgiler yönetmeliğe işlendi mi? (Madde 16)	
14	Krizde organizasyonunuz için görev dağılımı oluşturulup bu görev dağılımı yönetmelikte sorumluluklarla birlikte yer aldı mı? (Madde 10 ve Madde 30)	
15	Kriz döneminde toplantıların nasıl gerçekleşeceği yönetmelikte belirtildi mi? (Madde 17 ve Madde 30)	
16	Kriz döneminde farklılaşan örgütlenme yapısı ve karar mekanizmasının nasıl olacağıyla ilgili bilgiler yönetmelikte belirtildi mi? (Madde 18)	
17	İletişim kanalları ve iletişim yönteminin nasıl olacağı (örgüt içi ve örgüt dışı iletişim) belirtildi mi? (Madde 19)	

No:	Konu	Evet : <b>E</b> Hayır : <b>H</b>
18	İç ve dış bilgilendirmelerin hangi yöntem ve araçlarla yapılacağı yönetmelikte belirtildi mi? (Madde 20)	
19	Kriz yönetimi gerektiren durumlarda hangi eğitimlerin verileceği ve bu eğitimlerin kimler tarafından verileceği yönetmelikte belirtildi mi? (Madde 21)	
20	Kriz yönetimi süresince raporlamanın nasıl yapılacağı, kayıtların nasıl tutulabileceği ve dokümanların hangi platformda nasıl saklanacağı ile ilgili bilgiler yönetmelikte belirtildi mi? (Madde 22)	
21	Üyesi olunan dayanışma ağlarıyla nasıl çalışılacağı ve organizasyonunuzu kimin temsil edeceğini belirttiniz mi? (Madde 23)	
22	Kriz döneminde faaliyetlerin uygulanması süresince korunma ve güvenlik konularında yapılacak çalışmaları ve alınacak önlemleri detaylı olarak belirttiniz mi? (Madde 24)	
23	Organizasyonunuzun kriz döneminde uygulayacağı ve askıya alacağı faaliyetleri detaylı olarak ikisi de belirttiniz mi? Uygulanacak faaliyetlerin hangi yöntemle uygulanacağını belirttiniz mi? (Madde 25)	
24	Kriz halini organizasyonunuz açısından sona erdiren noktayı belirttiniz mi? (Madde 26)	
25	Kriz dönemi sona erdiğinde organizasyonunuz açısından kriz yönetimi sürecinin nasıl değerlendirileceğini belirttiniz mi? Değerlendirmeden kimlerin sorumlu olduğuna değindiniz mi? (Madde 27)	
26	Yeni dönemde organizasyonunuz açısından durum analizinin nasıl yapılacağını belirttiniz mi? Amaçların ve stratejilerin nasıl ele alınacağına değindiniz mi? (Madde 27)	
27	Normalleşme süresinde nasıl bir yol izleneceğine, hangi adımların takip edileceğine değindiniz mi? (Madde 28)	
28	Kriz döneminde aktif rol almış kişilerin belirlenmesi, performanslarının ölçümü ve ödüllendirilmelerine nasıl karar verileceğine değindiniz mi? (Madde 29)	
29	Kriz döneminde normal dönem çalışmalarınızdan farklı olarak kullanılacak şablon/plan/tablolari hazırlayarak boş hallerini Ekler Bölümü'ne yerleştirdiniz mi? (Madde 30)	

## Dijital Mecralar

-  [facebook.com/sskdorgtr](https://facebook.com/sskdorgtr)
-  [twitter.com/sskdorgtr](https://twitter.com/sskdorgtr)
-  [instagram.com/sskdorgtr](https://instagram.com/sskdorgtr)
-  [linkedin.com/company/sskdorgtr](https://linkedin.com/company/sskdorgtr)
-  [youtube/sskdorgtr](https://youtube/sskdorgtr)