



Serebral Palsi Rehberi



Avrupa
Birliği **sivil
düşün**

Bu kitapçık Avrupa Birliği Sivil Düşün Programı kapsamında Avrupa Birliği desteği ile hazırlanmıştır. İçeriğin sorumluluğu tamamıyla Serebral Palsili Çocuklar Derneği'ne aittir ve AB'nin görüşlerini yansıtmamaktadır.

Serebral Palsi Rehberi

Değerli Aileler,

Bu kitapçık, Serebral Palsi (SP) hakkında kapsamlı ve anlaşılır bilgiler sunmayı amaçlamaktadır. SP, bir çocuğun gelişimi üzerinde önemli etkiler yaratabilir, ancak doğru bilgi ve destek ile her çocuk için daha iyi bir yaşam kalitesi sağlanabilir. Aileler olarak, çocuğunuzun en iyi gelişim fırsatlarını bulmasına yardımcı olmak için erken müdahale ve doğru tedavi yöntemleri hakkında bilgi sahibi olmanız çok önemlidir. Bu rehber, görseller ve pratik bilgilerle size hem teorik hem de uygulamalı bir yaklaşım sunarak süreci kolaylaştırmayı hedeflemektedir.

Unutmayın, her çocuk özeldir ve SP ile yaşayan her birey kendi yetenekleri ve potansiyeli ile farklıdır. Kitapçığımızla, bu süreci daha bilinçli, sevgi ve kararlılıkla yönetebileceğinize inanıyoruz.

“Serebral Palsi ilerlemez, ancak doğru tedavi ve destekle yaşam kalitesi büyük ölçüde artırılabilir.”

Serebral Palsi Nedir?

Serebral Palsi, beyin gelişiminin herhangi bir aşamasında meydana gelen bir hasar nedeniyle kas hareketleri, denge, duruş ve koordinasyon gibi motor becerilerde zorluklara yol açan bir durumdur. Bu hasar genellikle doğum öncesi, doğum sırası veya doğum sonrası gelişen bir etkiyle meydana gelir. SP, ilerleyici olmayan bir durumdur, yani zaman içinde kötüleşmez, ancak tedavi ve destekle çocuğun yaşam kalitesi büyük ölçüde iyileştirilebilir.

Serebral Palsi Nedenleri

SP'nin oluşumunda birkaç faktör rol oynayabilir. Bu faktörler, doğum öncesi, doğum sırası ve doğum sonrası gelişen durumlara bağlıdır.

Doğum Öncesi Nedenler:

- Kan uyumsuzluğu, enfeksiyonlar, metabolik hastalıklar (örneğin şeker hastalığı, yüksek tansiyon)
- Annenin gebelik sırasında yaşadığı oksijensizlik (karbonmonoksit zehirlenmesi, düşük tansiyon, kordon dolanması)
- Annenin yaşına bağlı riskler (16 yaşından küçük veya 40 yaşından büyük olmak)
- Kalıtsal nedenler

Doğum Sırasındaki Nedenler:

- Erken doğum (34 haftadan önce doğum)
- Düşük doğum ağırlığı (1500 gram ve altı)
- Zor doğum, oksijensizlik, nefes alamama, şiddetli sarılık
- Forseps kullanımı

Doğum Sonrası Nedenler:

Enfeksiyonlar, kazalar, zehirlenmeler, beyin travmaları ve kanamalar gibi durumlar.

Sınıflandırılması

SP, beyindeki etkilenen bölgelere ve vücudun hangi bölgesinin etkilendiğine göre farklı türlerde sınıflandırılabilir:

Beyindeki Etkilenen Bölgeye Göre:

Spastik Tip: Kaslarda sertlik ve hareket kısıtlılıkları.

Diskinetik Tip: İstemsiz, kontrolsüz hareketler.

Ataksik Tip: Koordinasyon ve denge sorunları.

Vücutta Etkilenen Bölgeye Göre:

Tek Taraflı Tutulum: Hemipleji (vücudun bir tarafı etkilenir), monopleji (bir uzuv etkilenir).

Çift Taraflı Tutulum: Dipleji (bacaklar etkilenir), kuadripleji (kol ve bacaklar etkilenir).

Eşlik Eden Durumlar

SP'li çocuklar, hareket bozukluklarının yanı sıra çeşitli eşlik eden durumlarla da karşılaşabilirler. Bu durumlar çocuğun fiziksel, bilişsel ve sosyal gelişimini etkileyebilir.

Fiziksel Sorunlar: Kas zayıflığı, eklem sorunları, beslenme zorlukları, mide-bağırsak sorunları, solunum problemleri, uyku sorunları gibi.

Bilişsel ve Duyusal Sorunlar: Epilepsi, görme ve işitme sorunları, dil ve konuşma zorlukları, gelişimsel gecikmeler.

Erken Müdahalenin Önemi

Erken müdahale, çocuğun fiziksel, sosyal, bilişsel ve duygusal gelişimini desteklemek amacıyla, genellikle 0-3 yaş arasındaki dönemde yapılan terapiler ve eğitimlerdir. Beynin gelişim kapasitesinin en yüksek olduğu bu dönemde yapılan müdahaleler, çocuğun potansiyelini en iyi şekilde geliştirebilir.

Erken Müdahalede Yaygın Terapiler:

Fizyoterapi: Kas tonusunu düzenleme, hareket kabiliyetini artırma, denge çalışmalarları.

Dil ve Konuşma Terapisi: Dil becerilerini geliştirme, iletişim kurma yeteneğini artırma.

Ergoterapi: Günlük yaşam becerilerini kazanma, bağımsızlık kazandırma.

Aileler İçin Yol Haritası

Farkındalık Oluşturma: Çocuğunuzun gelişimini düzenli takip edin ve herhangi bir gelişimsel gecikme fark ederseniz uzmanlara danışın.

Erken Teşhis: Nörolog, fizyoterapist ve diğer uzmanlarla çocuğunuzu değerlendirerek, doğru tedaviye yönlendirin.

Tedavi ve Terapi Planlaması: Uzmanlarla birlikte bir tedavi planı oluşturun. Bu plan fizyoterapi, dil terapisi ve özel eğitim gibi unsurları içermelidir.

Evde Destek: Çocuğunuzun tedavi sürecine yardımcı olmak için evde önerilen egzersizleri ve uygulamaları düzenli olarak yapın.

Uzmanlarla İşbirliği: Tedavi sürecini uzmanlarla birlikte takip edin, gelişim hedeflerini sürekli gözden geçirin.

Tedavi Yöntemleri

SP tedavisinin amacı, çocuğun mevcut potansiyelini en iyi şekilde kullanabilmesi ve yaşam kalitesinin artırılmasıdır. Tedavi süreci her çocuk için farklılık gösterir ve genellikle multidisipliner bir yaklaşım gerektirir.

Fizyoterapi ve Rehabilitasyon: Kas gücünü artırmak, hareket kabiliyetini geliştirmek ve duruş bozukluklarını önlemek.

Botulinum Toksin (Botox): Kas sertliğini azaltarak hareket kabiliyetini artırmak. Bu tedavi genellikle 3-6 ay etkili olur.

Cerrahi Yöntemler: Kalıcı kas sertliği, eklem deformiteleri veya duruş bozukluklarını düzeltmek için yapılan operasyonlar.

Ergoterapi: Çocuğun bağımsızlık kazanmasını sağlamak, günlük yaşam becerilerini geliştirmek.

Ortezler ve Teknolojik Destekler: Kas ve eklem deformitelerini önlemek ve hareket kabiliyetini artırmak için kullanılan cihazlar.

İlaç Tedavisi: Epilepsi nöbetlerini kontrol altına almak, kas gevşetici ilaçlarla tedavi sağlamak.

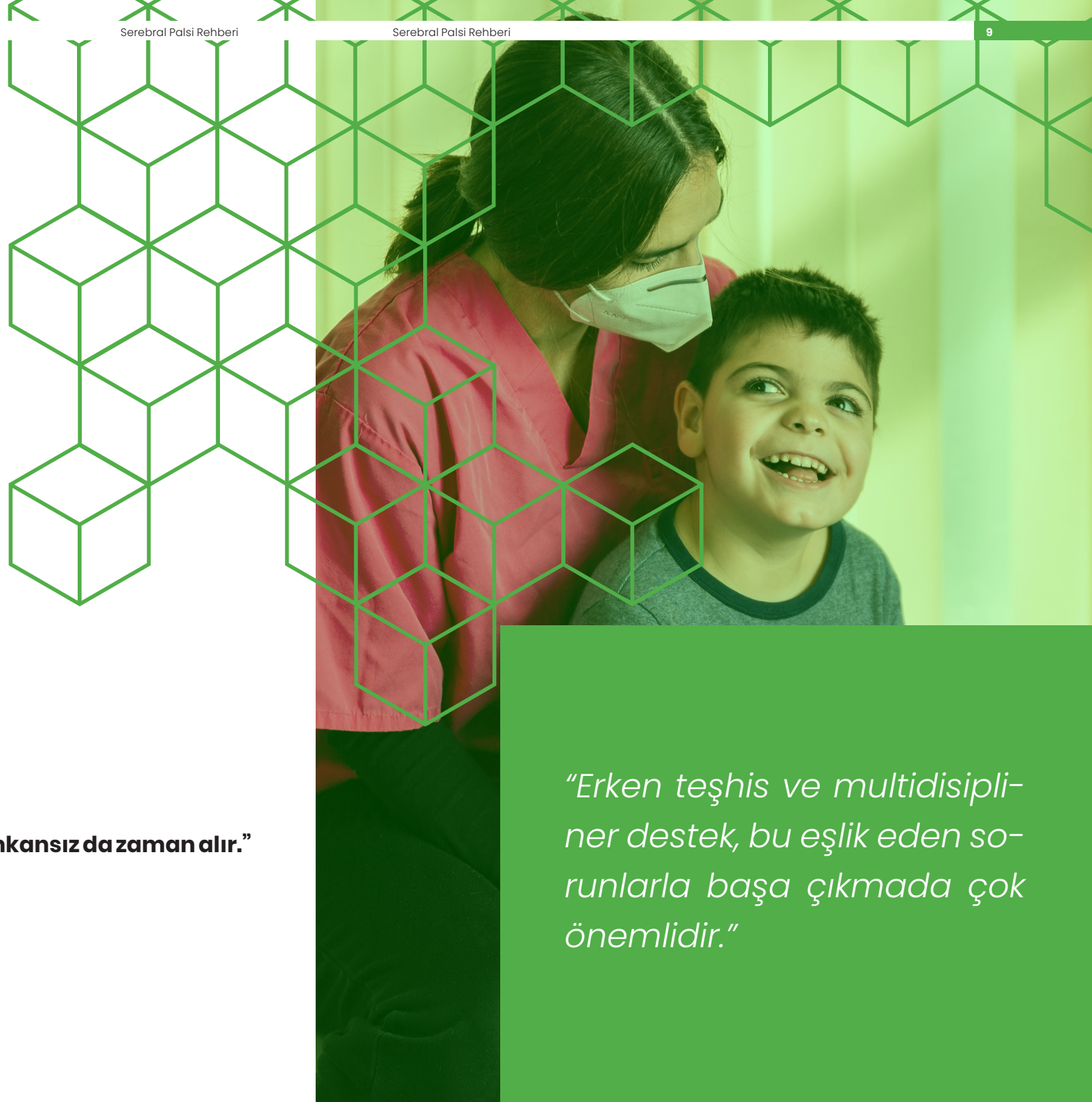
Ailelere Not

Her çocuğun tedavi süreci farklıdır ve bu sürecin başarısı, erken müdahale, doğru tedavi ve sevgi dolu bir yaklaşım ile artırılabilir. Aile olarak siz, çocuğunuzun gelişiminde en önemli rehbersiniz ve doğru destekle çocuğunuzun potansiyelini ortaya çıkarabilirsiniz.

Eğer daha fazla desteğe ihtiyaç duyuyorsanız, lütfen bizimle iletişime geçin.

SERÇEV, serebral palsili çocuklar ve ailelerine çeşitli hizmetler sunarak onların yaşam kalitesini artırmayı hedeflemektedir.

“Unutmayın bizler zoru başarırız, imkansız da zaman alır.”



“Erken teşhis ve multidisipliner destek, bu eşlik eden sorunlarla başa çıkmada çok önemlidir.”

SERÇEV

SEREBRAL PALSİLİ
ÇOCUKLAR DERNEĞİ



SERÇEV
Youtube Hesabı



Avrupa
Birliđi
**sivil
düşün**

Bu kitapçık Avrupa Birliđi Sivil Düşün Programı kapsamında Avrupa Birliđi desteđi ile hazırlanmıştır. İçeriğın sorumluluđu tamamiyle Serebral Palsili Çocuklar Derneđi'ne aittir ve AB'nin görüşlerini yansıtmamaktadır.